

ആത്മനിർഭർ ഭാരത്

പദ്ധതി മാർഗനിർദ്ദേശങ്ങൾ

“പ്രധാനമന്ത്രിയുടെ ഭക്ഷ്യ സംസ്കരണ സംരംഭങ്ങളുടെ രൂപവൽക്കരണപദ്ധതി



രജിസ്ട്രേഷൻ



പ്രാരംഭമുലധന സഹായം



ഡി.പി.ആർ & എഫ്.യു.പി



ധനസഹായ അപേക്ഷ



ബാങ്കുകളുമായി ബന്ധിപ്പിക്കൽ



സാങ്കേതിക വിദ്യകളുടെ നവീകരണം



എഫ്.പി.കെ.എസ്സ്/എസ്സ്.എച്ച്.ജി.എസ്സ് സഹകരണ സ്ഥാപനങ്ങൾക്കുള്ള പിന്തുണ



പൊതു സൗകര്യങ്ങൾ



ബ്രാന്റിംഗ് & മാർക്കറ്റിംഗ്

VOCAL FOR LOCAL



കേന്ദ്ര ഭക്ഷ്യ സംസ്കരണ വ്യവസായ മന്ത്രാലയം
ഭാരത സർക്കാർ
പഞ്ചാഷിൽ ഭവൻ, ആഗസ്റ്റ് ക്രാന്തി മാർഗ്, ന്യൂഡൽഹി-110049
വെബ്: www.mofpi.nic.in

ഉള്ളടക്കം

- 1.0 പശ്ചാത്തലം
- 2.0 ഒരു ജില്ല ഒരു ഉല്പന്നം
- 3.0 പരിപാടിയുടെ ഉള്ളടക്കം
- 4.0 വ്യക്തിഗത കാറ്റഗറി
- 5.0 ഗ്രൂപ്പ് കാറ്റഗറി
- 6.0 പൊതുഅടിസ്ഥാന സൗകര്യങ്ങൾക്കുള്ള പിന്തുണ
- 7.0 ബ്രാൻഡിംഗ്
- 8.0 ക്ലാസിറ്റി ബിൽഡിംഗും ഗവേഷണവും
- 9.0 സ്ഥാപനപരമായ രൂപകല്പന
- 10.0 പഠനങ്ങളും റിപ്പോർട്ടുകളും
- 11.0 പ്രോജക്ട് ഇംപ്ലിമെന്റേഷൻ പ്ലാൻ (പി.ഐ.പി)
- 12.0 ഫണ്ടുകളുടെ വിതരണം
- 13.0 ഗ്രാന്റിനായുള്ള ബാങ്കുകളുമൊത്തുള്ള നടപടിക്രമങ്ങൾ
- 14.0 എം.ഐ.എസ്
- 15.0 വിദഗ്ദ്ധ സ്ഥാപനങ്ങളെ പട്ടികയിൽ ചേർക്കൽ
16. കൺവെർജൻസ് ചട്ടക്കൂട്

ചുരുക്കപ്പേരുകളും സംക്ഷേപങ്ങളും

ഡി.പി.ആർ	ഡീറ്റെയിൽഡ് പ്രോജക്ട് റിപ്പോർട്ട്
എഫ്.പി.ഐ	ഫുൾ പ്രോസസ്സിംഗ് ഇൻഡസ്ട്രി
എഫ്.പി.ഒ	ഫാർമർ പ്രൊഡ്യൂസർ ഓർഗനൈസേഷൻ
എഫ്.യു.പി	ഫോം ലെവൽ അപ്ഗ്രേഡേഷൻ പ്ലാൻ
ജി.ഒ.ഐ	ഗവൺമെന്റ് ഓഫ് ഇന്ത്യ
എഫ്.എം.ഇ	ഫോർമലൈസേഷൻ ഓഫ് മൈക്രോ എന്റർപ്രൈസസ്
ഐ.എ	ഇംപ്ലിമെന്റിംഗ് ഏജൻസി
ഐ.എം.ഇ.സി	ഇന്റർ മിനിസ്റ്റീരിയൽ എംപവേഡ് കമ്മിറ്റി
ഐ.ഐ.എഫ്.പി.ടി	ഇന്ത്യൻ ഇൻസ്റ്റിറ്റ്യൂട്ട് ഓഫ് ഫുഡ് പ്രോസസ്സിംഗ് ടെക്നോളജി.
എം.ഐ.എസ്	മാനേജ്മെന്റ് ഇൻഫർമേഷൻ സിസ്റ്റം
എം.ഒ.എഫ്.പി.ഐ	മിനിസ്ട്രി ഓഫ് ഫുഡ് പ്രോസസ്സിംഗ് ഇൻഡസ്ട്രീസ്
എം.ഒ.യു	മെമ്മോറാണ്ടം ഓഫ് അണ്ടർസ്റ്റാന്റിംഗ്
എം.എസ്.ഡി.ഇ	മിനിസ്ട്രി ഓഫ് സ്കിൽ ഡവലപ്മെന്റ് ആൻഡ് എന്റർപ്രണർഷിപ്പ്
എം.എസ്.എം.ഇ	മൈക്രോ, സ്മോൾ ആൻഡ് മീഡിയം എന്റർപ്രൈസസ്
നബാർഡ്	നാഷണൽ ബാങ്ക് ഫോർ അഗ്രികൾച്ചർ ആന്റ് റൂറൽ ഡെവലപ്മെന്റ്.
എൻ.സി.ഡി.സി	നാഷണൽ കോ-ഓപ്പറേറ്റീവ് ഡെവലപ്മെന്റ് കോർപ്പറേഷൻ
എൻ.ഐ.എഫ്.ടി.ഇ.എം	നാഷണൽ ഇൻസ്റ്റിറ്റ്യൂട്ട് ഫോർ ഫുഡ് ടെക്നോളജി എന്റർപ്രണർഷിപ്പ് മാനേജ്മെന്റ്
എൻ.ജി.ഒ	നോൺ ഗവൺമെന്റൽ ഓർഗനൈസേഷൻസ്
എൻ.ആർ.എൽ.എം	നാഷണൽ റൂറൽ ലൈവ്ലി ഹുഡ് മിഷൻ
ഒ.ഡി.ഒ.പി	വൺ ഡിസ്ട്രിക്ട് വൺ പ്രോഡക്ട്
പി.ഇ.സി	പ്രോജക്ട് എക്സിക്യൂട്ടീവ് കമ്മിറ്റി

പി.ഐ.പി	പ്രോജക്ട് ഇംപ്ലിമെന്റേഷൻ പ്ലാൻ
പി.എം.യു	പ്രോജക്ട് മാനേജ്മെന്റ് യൂണിറ്റ്
പി.എം.കെ.എസ്.വൈ	പ്രധാന മന്ത്രി കിഷൻ സമ്പാദ യോജന
പി.എം.യു	പ്രോജക്ട് മാനേജ്മെന്റ് യൂണിറ്റ്
ആർ. & ഡി	റിസേർച്ച് ആൻഡ് ഡെവലപ്മെന്റ്
ആർ.പി.	റിസോർസ് പ്ലാൻ
എസ്.സി	ഷെഡ്യൂൾഡ് കാസ്റ്റ്
എസ്.ടി	ഷെഡ്യൂൾഡ് ട്രൈബ
എസ്.എച്ച്.ജി	സെൽഫ് ഹെൽപ്പ് ഗ്രൂപ്പ്
എസ്.ഐ.ഡി.ബി.ഐ	സ്കോൾ ഇൻഡസ്ട്രീസ് ഡെവലപ്മെന്റ് ബാങ്ക് ഓഫ് ഇന്ത്യ
എസ്.എൽ.എ.സി	സ്റ്റേറ്റ് ലെവൽ അപ്രൂവൽ കമ്മിറ്റി
എസ്.എൻ.എ	സ്റ്റേറ്റ് നോഡൽ ഏജൻസി
എസ്.ആർ.എൽ.എം	സ്റ്റേറ്റ് റൂറൽ ലൈവ്ലിഹുഡ് മിഷൻ
ടി.ഒ.ആർ	ട്രോപ്പിക് ഓഫ് റഫറൻസ്
യു.ടി	യൂണിയൻ ടെറിട്ടറി

പശ്ചാത്തലം

1.1 അവലോകനം

1.1.1 രജിസ്റ്റർ ചെയ്യപ്പെടാത്തതും അനുപചാരികവുമായ ഏകദേശം 25 ലക്ഷം ഭക്ഷ്യസംസ്കരണ സംരംഭങ്ങൾ ഉൾപ്പെടുന്നതാണ് രാജ്യത്തെ അസംഘടിത ഭക്ഷ്യ സംസ്കരണ മേഖല. പ്ലാന്റിലും യന്ത്രസംവിധാനങ്ങളിലും 7% മാത്രം നിക്ഷേപവും ബാക്കി നില്ക്കുന്ന ക്രെഡിറ്റിന്റെ 3% വും കൊണ്ട് അസംഘടിത സംരംഭങ്ങൾ, ഭക്ഷ്യ സംസ്കരണ മേഖലയിലെ തൊഴിലിന്റെ (അതിമുന്നിലൊന്ന് സ്ത്രീകളാണ്) 74% വും, ഉത്പാദനത്തിന്റെ 12% വും, 27% വും മൂല്യവർദ്ധനയും സംഭാവന ചെയ്യുന്നു. ഈ യൂണിറ്റുകളിൽ 66% ത്തിനടുത്ത് സ്ഥിതി ചെയ്യുന്നത് ഗ്രാമീണ പ്രദേശങ്ങളിലും അവയിൽ 80% ത്തോളം കുടുംബം അടിസ്ഥാനപ്പെടുത്തിയുള്ള സംരംഭങ്ങളുമാണ്. ഈ യൂണിറ്റുകളിൽ മിക്കവയും പ്ലാന്റിലും യന്ത്രസംവിധാനങ്ങളിലുമുള്ള അവയുടെ നിക്ഷേപത്തിന്റെയും വിറ്റുവരവിന്റെയും കാര്യമെടുത്താൽ മൈക്രോ ഉത്പാദന യൂണിറ്റുകളുടെ വിഭാഗത്തിന് കീഴിൽ വരുന്നവയാണ്.

1.1.2 ഇന്ത്യയിലെ അസംഘടിത ഭക്ഷ്യ സംസ്കരണ വ്യവസായം അതിന്റെ വികസനത്തെ പരിമിതപ്പെടുത്തുകയും പ്രകടനത്തെ ദുർബലപ്പെടുത്തുകയും ചെയ്യുന്ന വെല്ലുവിളികൾ നേരിടുന്നു. ഈ വെല്ലുവിളികളിൽ ഇവ ഉൾപ്പെടുന്നു. (എ) പരിമിതമായ വൈദഗ്ദ്ധ്യവും ആധുനിക സാങ്കേതിക വിദ്യകളിലേക്കും ഉത്പാദനത്തിനും പാക്കേജിംഗിനുമുള്ള യന്ത്രസംവിധാനങ്ങളിലേക്കുമുള്ള പരിമിതമായ പ്രാപ്യതയും കാരണമുള്ള ഉത്പാദനക്ഷമതയില്ലായ്മയും നവീകരണമില്ലായ്മയും (ബി) നല്ലതും ആരോഗ്യസംരക്ഷണപരമായതുമായ ഉത്പാദന ശീലങ്ങളിലുള്ള അടിസ്ഥാനപരമായ അവ ബോധമില്ലായ്മ ഉൾപ്പെടെയുള്ള അപര്യാപ്തമായ ഗുണനിലവാരവും ഭക്ഷ്യസുരക്ഷാ നിയന്ത്രണ സംവിധാനങ്ങളും (സി) ബ്രാൻഡ് ചെയ്യുന്നതിനും വിപണനത്തിനുമുള്ള വൈദഗ്ദ്ധ്യത്തിന്റെ അഭാവവും വിതരണ ശൃംഖലകളുമായി സമന്വയിപ്പിക്കുന്നതിനുള്ള കഴിവില്ലായ്മയും തുടങ്ങിയവ, (ഡി) മൂലധന അപര്യാപ്തതയും താഴ്ന്നബാങ്ക് ക്രെഡിറ്റും.

1.1.3 അസംഘടിത സൂക്ഷ്മ ഭക്ഷ്യ സംസ്കരണ യൂണിറ്റുകൾക്ക്, വൈദഗ്ദ്ധ്യ പരിശീലനത്തിനും, സംരംഭകത്വത്തിനും, സാങ്കേതിക വിദ്യയ്ക്കും, ക്രെഡിറ്റിനും വിപണനത്തിനും

നും, മുഖ്യശൃംഖലയിൽ എമ്പാടും മെച്ചപ്പെട്ട പ്രാപ്യതയ്ക്കായി സംസ്ഥാന സർക്കാരിന്റെ സജീവ പങ്കാളിത്തം ആവശ്യമായി വരുന്ന തീവ്രമായ കൈത്താങ്ങും പിന്തുണയും ആവശ്യമാണ്. കഴിഞ്ഞ ദശകത്തിൽ, കർഷകരെ ഭക്ഷ്യ സംസ്കരണ സംഘടനകളിലും (എഫ്.പി.ഒ.കൾ) സ്ത്രീകളുടെ സ്വയം സഹായ സംഘങ്ങളിലും (എസ്.എച്ച്.ജി കൾ) സംഘടിപ്പിക്കുന്നതിനായി കേന്ദ്ര, സംസ്ഥാന, സർക്കാരുകൾ തീവ്ര പരിശ്രമങ്ങൾ നടത്തിയിട്ടുണ്ട്. സമ്പാദ്യശീലത്തിൽ എസ്.എച്ച്.ജി.കൾ ഗണ്യമായ പുരോഗതി നേടിയിട്ടുള്ളതും 97% എൻ.പി.എ ലെവലുള്ള അവരുടെ തിരിച്ചടവു റെക്കോർഡ് ഏറ്റവും മികച്ചവയിലൊന്നുമാണ്. എസ്.എച്ച്.ജി.കളെ ഭക്ഷ്യ സംസ്കരണം ഉൾപ്പെടെയുള്ള വിവിധ നിർമ്മാണ, സേവന മേഖലാ പ്രവർത്തനങ്ങൾക്ക് പ്രാപ്തരാക്കുന്നതിന് സർക്കാരുകൾ പ്രയത്നങ്ങൾ ചെയ്തിട്ടുണ്ട്. എന്നിരുന്നാലും നിക്ഷേപം നടത്തുന്നതിനും അവരുടെ പ്രവർത്തനങ്ങൾ വിപുലീകരിക്കുന്നതിനും എഫ്.പി.ഒ കൾക്കും എസ്.എച്ച്. ജി കൾക്കും പിന്തുണ നൽകുന്നതിനുവേണ്ടിയുള്ള ഏതാനും സർക്കാർ പദ്ധതികൾ ഉണ്ട്.

1.1.4 സൂക്ഷ്മ സംരംഭങ്ങൾ അഭിമുഖീകരിക്കുന്ന വെല്ലുവിളികൾ നേരിടുന്നതിനും ഈ സംരംഭങ്ങളുടെ നവീകരണത്തെയും ഔദ്യോഗികമാക്കലിനെയും പിന്തുണയ്ക്കുന്നതിന് സംഘങ്ങളുടെയും സഹകരണസംഘങ്ങളുടെയും സാധ്യത ഉപയോഗപ്പെടുത്തുന്നതിനുമായി രൂപകല്പന ചെയ്യപ്പെട്ട ഈ പദ്ധതി ഒരു കേന്ദ്രാവിഷ്കൃത പദ്ധതിയാണ്. (സെൻട്രലി സ്പോൺസർ സ്പീം).

2 ലക്ഷ്യങ്ങൾ

1.2.1 ഈ പദ്ധതി ചുവടെ പറയുന്നവ ലക്ഷ്യമിടുന്നു.

- 1) ഭക്ഷ്യസംസ്കരണ വ്യവസായത്തിന്റെ അസംഘടിത വിഭാഗത്തിൽ നിലവിലുള്ള വ്യക്തിഗത മൈക്രോ-സംരംഭങ്ങളുടെ മത്സരശേഷി മെച്ചപ്പെടുത്തുന്നതിനും ആ മേഖലയുടെ ഔദ്യോഗികവൽക്കരണത്തെ പ്രോത്സാഹിപ്പിക്കുന്നതും;
- 2) കർഷക ഉല്പാദക സംഘടനകളെയും (എഫ്.പി.ഒ. കൾ) സ്വയം സഹായസംഘങ്ങളെയും (എസ്.എച്ച്.ജി.കൾ), ഉല്പാദക സഹകരണ സംഘങ്ങളെയും അവരുടെ മൂല്യ ശൃംഖലകളിലാകമാനം പിന്തുണയ്ക്കുക.

1.3 ഉദ്ദേശ്യങ്ങൾ

1.3.1 ചുവടെ പറയുന്നവ സാധ്യമാക്കുന്നതിന് സൂക്ഷ്മ സംരംഭങ്ങളുടെ കാര്യപ്രാപ്തി ഉയർത്തുകയാണ് പദ്ധതിയുടെ ഉദ്ദേശ്യങ്ങൾ.

- 1) നിലവിലുള്ള സൂക്ഷ്മ ഭക്ഷ്യ സംസ്കരണ സംരംഭകർക്കും, എഫ്.പി.ഒ കൾക്കും ക്രെഡിറ്റിലേക്കുള്ള വർദ്ധിച്ച പ്രാപ്യത.
- 2) ബ്രാൻഡ് ചെയ്യലും വിപണനവും ശക്തീകരിക്കുന്നതിലൂടെ സംഘടിത വിതരണ ശൃംഖലയുമായുള്ള സമന്വയം.
- 3) നിലവിലുള്ള 2,00,000 സംരംഭങ്ങൾക്ക് ഔദ്യോഗികമായ ചട്ടക്കൂടിലേക്കുള്ള പരിവർത്തനത്തിനുള്ള പിന്തുണ.
- 4) പൊതുസംസ്കരണ സൗകര്യം, ലബോറട്ടറികൾ, സംഭരണം, പാക്കേജ് ചെയ്യൽ, വിപണനം, ഇൻക്യുബേഷൻ സേവനങ്ങൾ തുടങ്ങിയ പൊതു സേവനങ്ങളിലേക്കുള്ള പ്രാപ്യത.
- 5) ഭക്ഷ്യ സംസ്കരണ മേഖലയിലുള്ള സ്ഥാപനങ്ങളെയും ഗവേഷണത്തെയും പരിശീലനത്തെയും ശക്തിപ്പെടുത്തൽ.
- 6) സംരംഭങ്ങൾക്ക് തൊഴിൽപരവും സാങ്കേതികവുമായ പിന്തുണയ്ക്കുള്ള വർദ്ധിച്ച പ്രാപ്യത.

1.4 മൂലധന വിഹിതം

1.4.1 2020-21 മുതൽ 2024-25 വരെയുള്ള അഞ്ചു വർഷ കാലയളവു കൊണ്ട് 10,000 കോടി രൂപയുടെ മൂലധന വിഹിതം ഈ പദ്ധതി വിഭാവനം ചെയ്യുന്നു. ഈ പദ്ധതിക്കു കീഴിലുള്ള ചെലവ് കേന്ദ്രത്തിനും സംസ്ഥാന ഗവൺമെന്റുകൾക്കും മധ്യേ 60:40 എന്ന അനുപാതത്തിലും വടക്കു കിഴക്കൻ, ഹിമാലയ സംസ്ഥാനങ്ങളുമായി 90:10 എന്ന അനുപാതത്തിലും, നിയമസഭയോടു കൂടിയ കേന്ദ്ര ഭരണ പ്രദേശങ്ങളുമായി 60:40 എന്ന അനുപാതത്തിലും പങ്കിടുന്നതും മറ്റു കേന്ദ്ര ഭരണ പ്രദേശങ്ങൾക്ക് 100% കേന്ദ്രം വഹിക്കുന്നതുമായിരിക്കും.

1.5 കവറേജ്

1.5.1 ഈ പദ്ധതിക്കു കീഴിൽ 2,00,000 സൂക്ഷ്മ ഭക്ഷ്യ സംസ്കരണ യൂണിറ്റുകൾക്ക് ക്രെഡിറ്റ് ലിങ്ക്ഡ് സബ്സിഡി കൊണ്ട് നേരിട്ട് സഹായം നൽകും. ആ മേഖലയുടെ വളർച്ചയ്ക്ക് ആക്കം കൂട്ടുന്നതിനായി വേണ്ടത്ര പിന്തുണ നൽകുന്ന പൊതു അടിസ്ഥാന സൗകര്യങ്ങൾക്കും സ്ഥാപനപരമായ രൂപകല്പനയ്ക്കും പിന്തുണ നൽകുന്നതായിരിക്കും.

2.0 ഒരു ജില്ല ഒരു ഉല്പന്നം

2.1 അസംസ്കൃത വസ്തുക്കളുടെ സമ്പാദനത്തിന്റെയും, പൊതു സേവനങ്ങൾ പ്രയോജനപ്പെടുത്തുന്നതിന്റെയും ഉല്പന്നങ്ങൾ വിപണനം ചെയ്യുന്നതിന്റെയും കാര്യത്തിൽ ചെലവിന്റെ അളവിനനുസരിച്ചുള്ള പ്രയോജനം നേടുന്നതിന് ഈ പദ്ധതി ഒരു ജില്ല ഒരു ഉല്പന്നം (ഒ.ഡി.ഒ.പി) എന്ന സമീപനം സ്വീകരിക്കുന്നു. ഈ പദ്ധതിക്കായുള്ള ഒ.ഡി.ഒ.പി, മുഖ്യശൃംഖലയുടെ വികസനത്തിനും, പിന്തുണയ്ക്കുന്ന അടിസ്ഥാന സൗകര്യങ്ങളുടെ അണിനിരത്തലിനുമായുള്ള ചട്ടക്കൂട് ലഭ്യമാക്കും. ഒരു ജില്ലയിൽ ഒ.ഡി.ഒ.പി ഉല്പന്നത്തിന്റെ ഒന്നിലേറെ ക്ലസ്റ്റർ ഉണ്ടായിരിക്കാം. ഒ.ഡി.ഒ.പി ഉല്പന്നത്തിന്റെ ഒരു സംസ്ഥാനത്തെ ഒന്നിലേറെ സമീപ ജില്ലകൾ ഉൾപ്പെടുന്ന ക്ലസ്റ്റർ ഉണ്ടായിരിക്കാം.

2.2 പെട്ടെന്നു കേടാവുന്ന ഉല്പന്നങ്ങളിന്മേലുള്ള ഈ പദ്ധതിയുടെ കാഴ്ചപ്പാട് ഓരോ ജില്ലകൾക്കുമുള്ള ഭക്ഷ്യോല്പന്നം ഏതാണെന്ന് സംസ്ഥാനങ്ങൾ തിരിച്ചറിയും. ഇതിനായി സംസ്ഥാന സർക്കാർ ഒരു അടിസ്ഥാന പഠനം നടത്തുന്നതായിരിക്കും. പ്രസ്തുത ഒ.ഡി.ഒ.പി ഉല്പന്നം, പെട്ടെന്നു കേടാവുന്ന വിളവിനെ അടിസ്ഥാനപ്പെടുത്തിയുള്ള ഒരു ഉല്പ

ന്നമോ ധാന്യത്തെ അടിസ്ഥാനമാക്കിയുള്ള ഉല്പന്നമോ ജില്ലയിലും അവയുടെ അനുബന്ധ മേഖലകളിലും വ്യാപകമായി ഉല്പാദിപ്പിക്കപ്പെടുന്ന ഒരു ഭക്ഷ്യോല്പന്നമോ ആവാം. അത്തരം ഉല്പന്നങ്ങളുടെ പട്ടികയിൽ മറ്റുള്ളവയോടൊപ്പം മാങ്ങ, ഉരുളകിഴങ്ങ്, ലിച്ഛി, തക്കാളി, മരച്ചീനി, മൊസാമ്പി ഭുജിയ, മത്തങ്ങ, പപ്പടം, അച്ചാർ, തിന അടിസ്ഥാനപ്പെടുത്തിയ ഉല്പന്നങ്ങൾ, മത്സ്യബന്ധനം, ഇറച്ചിക്കോഴികൾ, മാംസം, മൃഗ തീറ്റ തുടങ്ങിയവയും ഉൾപ്പെടുന്നു. കൂടാതെ, പരമ്പരാഗതവും, നൂതനാശയപരവുമായ മറ്റു ചില ഉല്പന്നങ്ങളും ഈ പദ്ധതിക്കു കീഴിൽ പിന്തുണയ്ക്കപ്പെടാൻ ഉദാഹരണത്തിന്, തേൻ, ആദിവാസി പ്രദേശങ്ങളിലെ ചെറിയ വനഉല്പന്നങ്ങൾ, മഞ്ഞൾ, നെല്ല്പിക്ക ഹൽദി തുടങ്ങിയ കഴിക്കാവുന്ന പരമ്പരാഗത ഭാരതീയ പച്ചമരുന്നുകൾ, കാർഷിക വിളകൾക്കുള്ള പിന്തുണ അവയുടെ സംസ്കരണത്തിനും പാഴാക്കൽ കുറയ്ക്കുന്നതിനും ഉചിതമായ ഗുണപരിശോധനയ്ക്കും, സംഭരിച്ചു വയ്ക്കലിനും വിപണനത്തിനുമുള്ള പ്രയത്നങ്ങൾക്കും കൂടിയായിരിക്കും. പാഴ് വസ്തുക്കളിൽ നിന്ന് ധനത്തിലേക്കുള്ള തുല്യപ്പെടുത്തലുള്ള നൂതനാശയപരമായ ഉല്പന്നങ്ങൾക്കായുള്ള പിന്തുണയും പദ്ധതിയിൽ ലഭ്യമാക്കുന്നതായിരിക്കും.

2.3 എന്നിരുന്നാലും മറ്റു ഉല്പന്നങ്ങൾ ഉല്പാദിപ്പിക്കുന്ന നിലവിലുള്ള യൂണിറ്റുകൾക്കും പിന്തുണ നൽകുന്നതായിരിക്കും. സംഘങ്ങൾ നടത്തുന്ന മൂലധനനികേഷപത്തിന്റെ കാര്യത്തിൽ, പ്രധാനമായും ഒ.ഡി.ഒ.പി. ഉല്പന്നങ്ങൾ ഉൾപ്പെടുന്നവയായിരിക്കും പിന്തുണയ്ക്കപ്പെടുക.

2.4 നിലവിൽ സാങ്കേതിക സാമ്പത്തിക സംരംഭകത്വശേഷിയോടു കൂടി പ്രവർത്തിക്കുന്ന ഗ്രൂപ്പുകൾക്കു മാത്രമേ ഒ.ഡി.ഒ.പി. ഇതര ഉൽപ്പന്ന സംസ്കരണത്തിനുള്ള സഹായം ലഭിക്കുകയുള്ളൂ.

2.5 പുതിയ യൂണിറ്റുകൾ, വ്യക്തികൾക്കുള്ളതായാലും സംഘങ്ങൾക്കുള്ളതായാലും ഒ.ഡി.ഒ.പി ഉല്പന്നങ്ങൾക്കു മാത്രമേ പിന്തുണയ്ക്കപ്പെടുകയുള്ളൂ.

2.6 പൊതുവായ അടിസ്ഥാന സൗകര്യങ്ങൾക്കും വിപണനത്തിനും ബ്രാൻഡ് ചെയ്യലിനുമുള്ള സഹായം ഒ.ഡി.ഒ.പി ഉല്പന്നങ്ങൾക്കു മാത്രമായിരിക്കും. വിപണനത്തിനും ബ്രാൻഡ് ചെയ്യലിനുമുള്ള സംസ്ഥാനതലത്തിലോ പ്രാദേശിക തലത്തിലോ ഉള്ള സഹായം

യത്തിന്റെ കാര്യത്തിൽ, ആ ഉല്പന്നം ഒ.ഡി.ഒ.പി അല്ലാത്ത ജില്ലകളുടെ അതേ ഉല്പന്നങ്ങളും ഉൾപ്പെടുത്താവുന്നതാണ്.

2.7 കാർഷിക കയറ്റുമതി നയത്തിന്റെ ഭാഗമായി കയറ്റുമതിയ്ക്കുള്ള പിന്തുണയ്ക്കായി കാർഷിക വിളകൾക്ക് ക്ലസ്റ്റർ സമീപനമാണ് കേന്ദ്ര വാണിജ്യ വകുപ്പ് ശ്രദ്ധകേന്ദ്രീകരിക്കുന്നത്. കാർഷിക മന്ത്രാലയവും താരതമ്യേന അനുകൂല സന്ദർഭമുള്ള സംസ്ഥാനങ്ങളിൽ നിശ്ചിത കാർഷിക വിളകളുടെ വികസനത്തിന് ക്ലസ്റ്റർ സമീപനത്തിൽ ശ്രദ്ധയൂന്നുന്നു. അനേകം സംസ്ഥാനങ്ങൾ സമാനമായ ക്ലസ്റ്റർ അടിസ്ഥാനമാക്കിയുള്ള വികസനം സ്വീകരിച്ചിട്ടുണ്ട്. ഈ പദ്ധതിയുടെ ഒ.ഡി.ഒ.പി സമീപനം പൊതുവായ സൗകര്യങ്ങളും മറ്റു സഹായക സേവനങ്ങളും സുഗമമായി ലഭ്യമാക്കുന്നതിന് സഹായിക്കും.

3.0 പരിപാടിയുടെ ഘടകങ്ങൾ

3.1 ഈ പരിപാടിക്ക് മേഖലയുടെ ആവശ്യങ്ങളെ അഭിസംബോധന ചെയ്യുന്ന നാലു ഘടകങ്ങളുണ്ട്.

- 1) വ്യക്തികളുടെയും കുടുംബങ്ങളുടെയും സംരംഭങ്ങൾക്കുള്ള പിന്തുണ
- 2) ബ്രാൻഡിംഗിനും വിപണനത്തിനുമുള്ള പിന്തുണ
- 3) സ്ഥാപനങ്ങളെ ശാക്തീകരിക്കുന്നതിനുള്ള പിന്തുണ
- 4) ശക്തമായ പ്രോജക്ട് മാനേജ്മെന്റ് ചട്ടക്കൂട് ഉണ്ടാക്കുക.

3.2 ഈ ഓരോ ഘടകങ്ങളുടെയും വിശദാംശങ്ങൾ ചുവടെ വിവരിക്കുന്നു.

4.0 വ്യക്തിഗത സൂക്ഷ്മ സംരംഭങ്ങൾക്കുള്ള പിന്തുണ

4.1 വ്യക്തിഗത സൂക്ഷ്മ ഭക്ഷ്യസംസ്കരണ യൂണിറ്റുകൾക്ക് യോഗ്യമായ പ്രോജക്ട് ചെലവിന്റെ 35% എന്ന അളവിൽ യൂണിറ്റിന് പരമാവധി 10 ലക്ഷം രൂപ വരെ ക്രെഡിറ്റ് - ലിങ്ക്ഡ് മൂലധന സബ്സിഡി നൽകും. പ്രോജക്ട് ചെലവിന്റെ കുറഞ്ഞത് ഗുണഭോക്തൃ വിഹിതം 10% ബാക്കി തുക ബാങ്ക് വായ്പയും ആകേണ്ടതാണ്.

4.2 ഈ പദ്ധതിക്കു കീഴിലുള്ള വ്യക്തിഗത സൂക്ഷ്മ സംരംഭങ്ങൾക്കുള്ള യോഗ്യതാ മാനദണ്ഡങ്ങൾ:

- 1) നിലവിൽ പ്രവർത്തിച്ചു കൊണ്ടിരിക്കുന്ന സൂക്ഷ്മ ഭക്ഷ്യസംസ്കരണ യൂണിറ്റുകൾ.
- 2) നിലവിലുള്ള യൂണിറ്റുകൾ എന്നത് ഒ.ഡി.ഒ.പി ഉല്പന്നങ്ങൾക്കു വേണ്ടിയുള്ള എസ്. എൽ.യു.പി യിലോ അല്ലെങ്കിൽ റിസോഴ്സ് പെഴ്സൺ നടത്തിയ ഫിസിക്കൽ വെരിഫിക്കേഷനിലോ കണ്ടെത്തിയിട്ടുള്ളവയായിരിക്കണം. നിലവിലുള്ള യൂണിറ്റുകൾ വിദ്യുച്ഛക്തി ഉപയോഗിക്കുന്ന യൂണിറ്റുകളുടെ കാര്യത്തിൽ അത് പ്രവർത്തിച്ചു കൊണ്ടിരിക്കുന്നതിനു തെളിവായി വൈദ്യുതി ബിൽ പരിഗണിക്കാം. മറ്റു യൂണിറ്റുകൾക്ക് നിലവിലുള്ള പ്രവർത്തനങ്ങൾ, ചരക്കുകൾ, യന്ത്രങ്ങൾ, വില്പന എന്നിവ അടിസ്ഥാനമാക്കാവുന്നതാണ്.
- 3) സംരംഭം **unincorporated** ആയിരിക്കുകയും ജീവനക്കാരുടെ എണ്ണം 10 ൽ താഴെ ആയിരിക്കുകയും വേണം.
- 4) ജില്ലയിലെ ഒ.ഡി.ഒ.പി സംരംഭങ്ങൾക്കാണ് പ്രഥമ പരിഗണന. മറ്റു സൂക്ഷ്മ സംരംഭങ്ങളും പരിഗണിക്കപ്പെടാവുന്നതാണ്.
- 5) സംരംഭത്തിന്റെ ഉടമസ്ഥാവകാശം അപേക്ഷകന്റെ പേരിലായിരിക്കണം.
- 6) സംരംഭത്തിന്റെ ഉടമസ്ഥതാ പ്രൊപ്രൈറ്റിയോ/പാർട്ട്ണർഷിപ്പോ ആകാം.
- 7) അപേക്ഷകന് 18 വയസ്സിനു മുകളിൽ പ്രായവും കുറഞ്ഞ വിദ്യാഭ്യാസ യോഗ്യതയായി 8-ാം ക്ലാസ്സ് പാസ്സായിരിക്കുകയും വേണം.
- 8) ഒരു കുടുംബത്തിൽ നിന്ന് ഒരു വ്യക്തിക്കു മാത്രമേ ധനസഹായം ലഭിക്കുന്നതിനുള്ള അർഹതയുണ്ടായിരിക്കുകയുള്ളൂ. ഇവിടെ 'കുടുംബം', എന്നാൽ വ്യക്തിയും, ജീവിത പങ്കാളിയും മക്കളും ഉൾപ്പെടുന്നതായിരിക്കും.
- 9) സംരംഭം ഫോർമലൈസ് ചെയ്യുന്നതിനും പദ്ധതി ചെലവിന്റെ 10% സംരംഭത്തിൽ വിനിയോഗിക്കുന്നതിനും, ബാങ്ക് വായ്പ കണ്ടെത്തുന്നതിനുള്ള സന്നദ്ധത ഉണ്ടായിരിക്കേണ്ടതാണ്.
- 10) പ്രോജക്ട് കോസ്റ്റിൽ ഭൂമിയുടെ വില ഉൾപ്പെടുത്താൻ പാടില്ല. നിലവിലുള്ള അല്ലെങ്കിൽ ദീർഘകാല പാട്ടത്തിനോ വാടകയ്ക്കോ എടുത്ത വർക്ക് ഷെഡ്യൂളുടെവില പദ്ധതി ചെലവിൽ ഉൾപ്പെടുത്താവുന്നതാണ്. വർക്ക് ഷെഡ്യൂളിന്റെ പാട്ട വാടക പരമാവധി 3 വർഷ കാലയളവിലേക്കു മാത്രമേ പ്രോജക്ട് ചെലവിൽ ഉൾപ്പെടുത്താൻ പാടുള്ളൂ.

4.3 വ്യക്തിഗത സൂക്ഷ്മ യൂണിറ്റുകളുടെ തെരഞ്ഞെടുപ്പ് പ്രക്രിയ

4.3.1 സഹായം നൽകേണ്ടതിന് നിലവിലുള്ള യൂണിറ്റുകളെ കണ്ടെത്തുന്നത് ഒരു ദ്വിതല പ്രക്രിയയിലൂടെയായിരിക്കും. ജില്ലയിലെ ഒ.ഡി.ഒ.പി. ഉൽപ്പന്നത്തിന്റെ സംസ്കരണ യൂണിറ്റുകൾക്കാണ് മുൻഗണന. അർഹതയുള്ള മറ്റു യൂണിറ്റുകൾക്കും സഹായം നൽകുന്നതായിരിക്കും.

4.3.2 ഈ പദ്ധതിക്കു കീഴിലുള്ള ആനുകൂല്യങ്ങൾ നേടുന്നതിൽ തൽപരരായവരിൽ നിന്ന് യൂണിറ്റുകൾക്കു വേണ്ടിയുള്ള അപേക്ഷകൾ ജില്ലാതലത്തിൽ ക്ഷണിക്കുന്നതായിരിക്കും. റിസോഴ്സ് പേഴ്സൺ (ആർ.പി.കൾ) ക്ലസ്റ്ററുകളുടെ വിലയിരുത്തൽ നടത്തുകയും ഈ പദ്ധതിക്കു കീഴിലുള്ള ആനുകൂല്യങ്ങൾ നേടുന്നതിനുള്ള അർഹതയുള്ള യൂണിറ്റുകളെ കണ്ടെത്തുകയും ചെയ്യുന്നതാണ്. നേരിട്ടു ലഭിക്കുന്ന അപേക്ഷകൾക്ക്, ആർ.പി.കൾ ഫീൽഡ് സന്ദർശിച്ച് വിശദമായി വിലയിരുത്തൽ നടത്തി അർഹത നിശ്ചയിക്കുന്നതാണ്.

4.3.3 റിസോഴ്സ് പേഴ്സൺ കണ്ടെത്തിയ യൂണിറ്റുകളുടെ അപേക്ഷകളും നേരിട്ട് ലഭിച്ചിട്ടുള്ള അപേക്ഷകളും ജില്ലാതല കമ്മിറ്റിയുടെ മുന്നിൽ സമർപ്പിക്കും. ഓരോ യൂണിറ്റിനും വേണ്ടി റിസോഴ്സ് പേഴ്സൺ സമർപ്പിച്ച റിപ്പോർട്ട് ജില്ലാതല കമ്മിറ്റി പരിശോധിക്കുകയും തൽപരരായ വ്യക്തികളുമായി കൂടിക്കാഴ്ച നടത്തുകയും വേണം.

4.3.4 റിസോഴ്സ് പേഴ്സൺ യൂണിറ്റുകൾ പരിശോധിക്കുമ്പോൾ ജാഗ്രത പുലർത്തേണ്ട ഘടകങ്ങൾ

- 1) സംരംഭത്തിന്റെ വാർഷിക വിറ്റുവരവ്
- 2) സംരംഭത്തിന്റെ (പേയ്മെന്റുകളുടെ) ട്രാക്ക് റിക്കോർഡ്
- 3) നിലവിലുള്ള അടിസ്ഥാന സൗകര്യങ്ങൾ
- 4) Backward and Forward Linkage.
- 5) ബന്ധപ്പെട്ട ക്ലസ്റ്ററിലേക്കുള്ള അകലം.
- 6) Marketing linkages of the enterprise.

4.3.5 ജില്ലാതല കമ്മിറ്റികൾ/എസ്.എൻ.എ ശുപാർശ ചെയ്യുന്ന കേസുകൾക്ക്, യൂണിറ്റിന്റെ നിലവാരമുയർത്തുന്നതിന് ബാങ്ക് വായ്പ നേടുന്നതിനായി ഡി.പി.ആർ ന്റെ തയ്യാറാക്കലിന് ആർ.പി.കൾ അവരെ സഹായിക്കേണ്ടതാണ്. വായ്പ അനുവദിക്കുന്നതിനായി ആവശ്യമായ രേഖകളോടൊപ്പം ഡി.പി. ആർ. ബാങ്കുകൾക്ക് സമർപ്പിക്കേണ്ടതാണ്.

4.4 മേൽ വിവരിച്ചിരിക്കുന്ന നടപടിക്രമം പുതിയ യൂണിറ്റുകളുടെ തെരഞ്ഞെടുപ്പിനും ബാധകമാണ്. ഒ.ഡി.പി അടിസ്ഥാന പഠനം അത്തരം നിക്ഷേപങ്ങളുടെ ഒരു ആവശ്യകത/സാധ്യത ഉന്നയിക്കണമെന്നു മാത്രം.

4.5 ഡി.എൽ.സി തലത്തിലും എസ്.എൻ.എ തലത്തിലും സഹായം നൽകുന്നതിൽ തീരുമാനമെടുക്കേണ്ട എന്ന് സംസ്ഥാന സർക്കാരുകൾ തീരുമാനിക്കേണ്ടതാണ്. അതുപോലെ പൊതു അടിസ്ഥാന സൗകര്യത്തിലും വിപണനത്തിലും ബ്രാൻഡിംഗിലും മൂലധന നിക്ഷേപത്തിനായുള്ള സംഘങ്ങളുടെ അപേക്ഷകൾക്ക്, അപേക്ഷകളുടെ റൂട്ടിംഗിൽ ഡി.എൽ.സി/എസ്.എൻ.എ യുടെ പങ്ക് സംസ്ഥാന സർക്കാരുകൾ തീരുമാനിക്കേണ്ടതാണ്.

5.0 ഗ്രൂപ്പ് വിഭാഗം

5.1 ഈ പദ്ധതി ഗ്രേഡ് ചെയ്യുന്നതിനും, ഗുണനിലവാരം പരിശോധിക്കുന്നതിനും, സൂക്ഷിച്ചു വയ്ക്കുന്നതിനും, പൊതു സംസ്കരണത്തിനും, പാക്കേജ് ചെയ്യുന്നതിനും, വിപണനം ചെയ്യുന്നതിനും, കാർഷിക വിളകൾ സംസ്കരിക്കുന്നതിനും, പരിശോധനാ ലബോറട്ടറികൾക്കും വേണ്ടി ക്ലസ്റ്ററുകളെയും എഫ്.പി.ഒ.കൾ/എസ്.എച്ച്.ജി.കൾ/ഉല്പാദക സഹകരണ സംഘങ്ങൾ പോലെയുള്ള സംഘങ്ങളെയും അവരുടെ മുഖ്യ ശൃംഖലയിലുടനീളം പിന്തുണയ്ക്കും.

5.2 കർഷക ഉല്പാദക സംഘടനകളും (എഫ്.പി.ഒകൾ) ഉല്പാദക സഹകരണ സംഘങ്ങളും

5.2.1 എഫ്.പി.ഒ കൾക്കും ഉല്പാദക സഹകരണ സംഘങ്ങൾക്കും ചുവടെ പറയുന്ന പിന്തുണകൾ നൽകുന്നതാണ്.

- 1) ക്രെഡിറ്റ് ലിങ്കോടു കൂടി 35% ഗ്രാന്റ്
- 2) പരിശീലന സഹായം
- 3) അത്തരം കേസുകളിലുള്ള ഗ്രാന്റിന്റെ പരമാവധി പരിധി നിർദ്ദേശിച്ചിരിക്കുന്ന തരത്തിലായിരിക്കും.

5.2.2. സഹകരണ സംഘങ്ങൾക്ക്/എഫ്.പി.ഒ കൾക്കുള്ള യോഗ്യതാ മാനദണ്ഡങ്ങൾ

- 1) ഒ.ഡി.ഒ.പി ഉൽപ്പന്നങ്ങളുടെ സംസ്കരണത്തിൽ ഏർപ്പെട്ടിരിക്കുന്നതായിരിക്കുന്നതാണ് ഉത്തമം.
- 2) കുറഞ്ഞത് 1 കോടി രൂപയുടെ വിറ്റു വരവ് ഉണ്ടായിരിക്കണം.
- 3) നിർദ്ദിഷ്ട പ്രോജക്ടിന്റെ ചെലവ് ഇപ്പോഴുള്ള വിറ്റുവരവിലും വലുതാകരുത്.
- 4) ഉല്പന്നം കൈകാര്യം ചെയ്യുന്നതിൽ അംഗങ്ങൾക്ക് കുറഞ്ഞത് 3 വർഷങ്ങളായി വേണ്ടത്ര അറിവും അനുഭവസമ്പത്തും ഉണ്ടായിരിക്കണം.
- 5) പ്രോജക്ട് ചെലവിന്റെ 10% വും, പ്രവർത്തന മൂലധനത്തിനുള്ള മാർജിൻ മണി തുകയും FPO/society അവരുടെ ആഭ്യന്തര സ്രോതസ്സിൽ നിന്നോ സംസ്ഥാന സർക്കാർ സഹായമായോ കണ്ടത്തേണ്ടതാണ്.

5.3 സ്വയം സഹായ സംഘങ്ങൾ (എസ്.എച്ച്.ജി കൾ)

5.3.1 അനേകം എസ്.എച്ച്.ജി കൾ ഭക്ഷ്യ സംസ്കരണ പ്രവർത്തനങ്ങൾ ഏറ്റെടുക്കുന്നു. എസ്.എച്ച്.ജി കൾക്ക് ചുവടെ പറയുന്ന പിന്തുണ നൽകുന്നതിന് ഈ പദ്ധതി നിർദ്ദേശിക്കുന്നു.

5.3.2 പ്രാരംഭ മൂലധനം

- 1) ഈ പദ്ധതിക്കു കീഴിൽ പ്രവർത്തന മൂലധനത്തിനും ചെറിയ ഉപകരണങ്ങൾ വാങ്ങുന്നതിനുമായി എസ്.എച്ച്.ജി യുടെ ഓരോ അംഗത്തിനും 40,000 രൂപയുടെ പ്രാരംഭ മൂലധനം ലഭ്യമാക്കും.
- 2) ഒ.ഡി.ഒ.പി സംസ്കരണത്തിൽ ഏർപ്പെട്ടിരിക്കുന്ന എസ്.എച്ച്.ജി കൾക്ക് പ്രാരംഭ മൂലധനം നൽകുന്നതിൽ മുൻഗണന നൽകുന്നതായിരിക്കും.
- 3) എസ്.എച്ച്.ജി അംഗങ്ങളെല്ലാം ഭക്ഷ്യസംസ്കരണ മേഖലയിൽ ആവണമെന്നില്ല. അതിനാൽ എസ്.എച്ച്.ജി കളുടെ ഫെഡറേഷൻ തലത്തിലായിരിക്കും പ്രാരംഭ മൂലധനം ലഭ്യമാക്കുന്നത്.
- 4) ഇത് SNA / SRLM വഴി എസ്.എച്ച്.ജി ഫെഡറേഷൻ ഗ്രാന്റായി നൽകുന്നു. എസ്.എച്ച്.ജി ഫെഡറേഷൻ ഈ തുക എസ്.എച്ച്.ജി കളുടെ അംഗങ്ങൾക്ക് എസ്.എച്ച്.ജി യിലേക്കു തിരിച്ചടയ്ക്കേണ്ട വായ്പയായി നൽകും.

5.3.3 ഭക്ഷ്യ സംസ്കരണ സംരംഭം നടത്തുന്ന ഒരു എസ്.എച്ച്.ജി അംഗത്തിന് 35% credit linked grant പരമാവധി 10 ലക്ഷം രൂപ.

5.3.4 എസ്.എച്ച്.ജി ഫെഡറേഷന്റെ മൂലധന നിക്ഷേപത്തിനു വേണ്ടിയുള്ള പിന്തുണ, ക്രെഡിറ്റ് ലിങ്ക്ഡ് ഗ്രാന്റോടു കൂടി 35%.

5.3.5 എസ്.എച്ച്.ജി കൾക്കുള്ള പരിശീലന, handholding support എസ്.എച്ച്.ജി കൾക്കു പിന്തുണയ്ക്കായി, പരിശീലനം സിദ്ധിച്ച ധാരാളം റിസോഴ്സ് പേഴ്സണുകൾ സംസ്ഥാന റൂറൽ ലൈവ്ലിഹുഡ് മിഷനുകളിൽ (എസ്.ആർ.എൽ.എം കൾ) ലഭ്യമാണ്. കാർഷിക-വിളകളിൽ വൈദഗ്ദ്ധ്യമുള്ള എസ്.ആർ.എൽ.എം ന്റെ ഈ തദ്ദേശീയ റിസോഴ്സ് പേഴ്സണുകളെ പരിശീലനം, യൂണിറ്റുകളുടെ നിലവാരമുയർത്തൽ, ഡി.പി.ആർ തയ്യാറാക്കൽ, പിന്തുണ, തുടങ്ങിയവയ്ക്കു വേണ്ടി ഉപയോഗപ്പെടുത്തുന്നതായിരിക്കും.

5.3.6 എസ്.എച്ച്.ഡി കൾക്കുള്ള പ്രാരംഭ മൂലധനത്തിനു വേണ്ടിയുള്ള യോഗ്യതാ മാനദണ്ഡങ്ങൾ

- 1) നിലവിൽ ഭക്ഷ്യ സംസ്കരണത്തിൽ ഏർപ്പെട്ടിരിക്കുന്ന എസ്.എച്ച്.ജി അംഗങ്ങൾക്കു മാത്രമേ യോഗ്യത ഉണ്ടായിരിക്കുകയുള്ളൂ.
- 2) ഈ തുക പ്രവർത്തന മൂലധനത്തിനും ലഘു ഉപകരണങ്ങൾ വാങ്ങുവാനും ഉപയോഗിക്കുമെന്ന് എസ്.എച്ച്.ജി അംഗം ഉറപ്പു നൽകുകയും ഇതിനെ സംബന്ധിക്കുന്ന ഒരു ഉറപ്പ് എസ്.എച്ച്.ജി ക്കും എസ്.എച്ച്.ജി ഫെഡറേഷനും നൽകുകയും വേണം.
- 3) പ്രാരംഭ മൂലധനം നൽകുന്നതിനു മുമ്പ് എസ്.എച്ച്.ജി ഫെഡറേഷൻ ഓരോ അംഗത്തിന്റെയും ചുവടെ പറയുന്ന വിശദാംശങ്ങൾ ശേഖരിക്കേണ്ടതാണ്.
 - എ) സംസ്കരിക്കപ്പെടുന്ന ഉല്പന്നത്തിന്റെ വിശദാംശങ്ങൾ
 - ബി) മറ്റ് പ്രവർത്തനങ്ങൾ
 - സി) വാർഷിക വിറ്റുവരവ്
 - ഡി) അസംസ്കൃത വസ്തുക്കളുടെ സ്രോതസ്സും ഉല്പന്നത്തിന്റെ വിപണനവും

5.3.7 എസ്.എച്ച്.ജി കൾക്കുള്ള മൂലധന നിക്ഷേപത്തിനുള്ള ക്രഡിറ്റ് ലിങ്ക്ഡ് ഗ്രാന്റിനു വേണ്ടിയുള്ള യോഗ്യതാ മാനദണ്ഡം

- 1) പ്രോജക്ട് ചെലവിന്റെ 10% വും പ്രവർത്തന മൂലധനത്തിനു വേണ്ടി മാറ്റിവയ്ക്കേണ്ട തുകയുടെ 20% വും കണ്ടെത്തുന്നതിന് എസ്.എച്ച്.ജി കൾക്ക് മതിയായ സ്വന്തം ഫണ്ടോ, സംസ്ഥാന സർക്കാരിൽ നിന്ന് ഗ്രാന്റായി അനുവദിച്ചിട്ടുള്ളതോ വേണം.
- 2) ഒ.ഡി.ഒ.പി ഉല്പന്നത്തിന്റെ സംസ്കരണത്തിൽ എസ്.എച്ച്.ജി അംഗങ്ങൾക്ക് കുറഞ്ഞത് 3 വർഷത്തെ അനുഭവ പരിചയം ഉണ്ടായിരിക്കണം.

6.0 പൊതു അടിസ്ഥാന സൗകര്യങ്ങൾക്കുള്ള സഹായം.

6.1 പൊതു അടിസ്ഥാന സൗകര്യങ്ങൾക്കുള്ള സഹായം എഫ്.പി.ഒ കൾക്കും എസ്.എച്ച്.ജി കൾക്കും സഹകരണ സംഘങ്ങൾക്കും, ഏതു സർക്കാർ ഏജൻസികൾക്കും സ്വകാര്യ സംരംഭങ്ങൾക്കും ലഭിക്കുന്നതാണ്. ഈ പദ്ധതിക്കു കീഴിൽ സൃഷ്ടിക്കപ്പെടുന്ന പൊതു അടിസ്ഥാന സൗകര്യങ്ങളിലെ കപ്പാസിറ്റിയുടെ ഗണ്യമായ ഭാഗം മറ്റു യൂണിറ്റുകൾക്കും പൊതുജനത്തിനും ഉപയോഗപ്പെടുത്തുന്നതിന് വാടകാടിസ്ഥാനത്തിൽ ലഭ്യമാക്കേണ്ടതാ

ണ്. ഈ വിഭാഗത്തിനു കീഴിലുള്ള ഒരു പ്രോജക്ടിന്റെ യോഗ്യത കർഷകർക്കും, വ്യവസായത്തിന് മൊത്തം തന്നെയുമുള്ള പ്രയോജനം, വയബിലിറ്റി ഗ്യാപ്, സ്വകാര്യ നിക്ഷേപത്തിന്റെ അഭാവം, മൂല്യശൂംഖലയിലുള്ള നിർണ്ണായകത്വം, മുതലായവയെ അടിസ്ഥാനപ്പെടുത്തിയായിരിക്കും തീരുമാനിക്കപ്പെടുന്നത്. ക്രെഡിറ്റ് ലിങ്ക്ഡ് ഗ്രാന്റ് 35% എന്ന നിരക്കിലാവും ലഭ്യമാവുക. അത്തരം കേസുകളിലുള്ള പരമാവധി ഗ്രാന്റ് നിർദ്ദേശിക്കപ്പെട്ടിട്ടുള്ള പ്രകാരത്തിലായിരിക്കും.

6.2 ഈ പദ്ധതിക്കു കീഴിൽ ഇനി പറയുന്ന പൊതു അടിസ്ഥാന സൗകര്യങ്ങൾ ആയിരിക്കും ഫണ്ട് ചെയ്യപ്പെടുന്നത്.

- 1) കാർഷിക വിളകളുടെ ഗുണനിലവാരം പരിശോധിക്കുന്നതിനും, തരം തിരിക്കുന്നതിനും ഗ്രേഡ് ചെയ്യുന്നതിനും, വെയർഹൗസിനും കോൾഡ് സ്റ്റോറേജ് സൗകര്യങ്ങൾ.
- 2) ഒ.ഡി.ഒ.പി വിളവിനുള്ള പൊതു സംസ്കരണ സൗകര്യം.
- 3) ഇൻക്യുബേഷൻ കേന്ദ്രം ചെറിയ യൂണിറ്റുകൾക്ക് അവരുടെ വിളവ് സംസ്കരിക്കുന്നതിന് ഒരു വാടകാടിസ്ഥാനത്തിൽ ഉപയോഗിക്കാൻ പറ്റുന്ന ഒന്നോ അതിലേറെയോ പ്രോഡക്റ്റ് ലൈനുകൾ ഉൾപ്പെടുന്നതായിരിക്കണം. ഇൻക്യുബേഷൻ കേന്ദ്രം ഭാഗികമായി പരിശീലന ആവശ്യങ്ങൾക്കായി ഉപയോഗിക്കാവുന്നതാണ്. അത് വാണിജ്യാടിസ്ഥാനത്തിൽ പ്രവർത്തിപ്പിക്കേണ്ടതാണ്.

6.3 എഫ്.പി.ഒ കൾ/എസ്.എച്ച്.ജി കൾ/സഹകരണ സംഘങ്ങൾ നൽകുന്ന പൊതു അടിസ്ഥാന സൗകര്യത്തിനും മൂലധന നിക്ഷേപത്തിനും വേണ്ടി പ്രൊപ്പോസൽ സമർപ്പിക്കുന്നതിന് സംഘങ്ങൾക്കുള്ള നിർദ്ദേശങ്ങൾ.

6.3.1 ഈ പദ്ധതിക്കു കീഴിൽ എഫ്.പി.ഒ കൾ/എസ്.എച്ച്.ജി കൾ/സഹകരണസംഘങ്ങൾ നൽകുന്ന പൊതു അടിസ്ഥാന സൗകര്യത്തിനും മൂലധനനിക്ഷേപത്തിനും വേണ്ടിയുള്ള ഫണ്ടിംഗ് ആവശ്യപ്പെടുന്നതിനു ചുവടെ പറയുന്ന നടപടിക്രമങ്ങൾ പാലിക്കേണ്ടതാണ്.

1. ഈ പദ്ധതിക്കു കീഴിൽ മൂലധന നിക്ഷേപത്തിനും പൊതു അടിസ്ഥാനസൗകര്യത്തിനും സഹായം തേടുന്നതിനുള്ള ഒരു ഡി.പി.ആർ, നിർദ്ദിഷ്ടഫോർമാറ്റിൽ തയ്യാറാക്കേണ്ടതാണ്.

2. പ്രൊപ്പോസലിന്റെ വിശദാംശങ്ങൾ, വിശദമായ പ്രോജക്ട് ചെലവ്, നിർദ്ദിഷ്ട മനുഷ്യവിഭവശേഷി, വിറ്റുവരവ്, മാർക്കറ്റിംഗ് ചാനൽ, അസംസ്കൃത വസ്തുക്കളുടെ സ്രോതസ്സുകൾ, കണക്കാക്കപ്പെടുന്ന ലാഭ-നഷ്ട കണക്ക്, ക്യാഷ് ഫോളോ സ്റ്റേറ്റ്മെന്റ് തുടങ്ങിയവ ഡി.ഡി.ആറിൽ ഉണ്ടായിരിക്കണം.
3. ഡി.പി.ആർ സംസ്ഥാന നോഡൽ ഏജൻസിക്ക് (എസ്.എൻ.എ) അയക്കേണ്ടതാണ്. നിർദ്ദേശം എസ്.എൽ.എ.സി അംഗീകരിച്ചു കഴിഞ്ഞാൽ ആ നിർദ്ദേശം എസ്.എൻ.എ, ഭക്ഷ്യ സംസ്കരണ മന്ത്രാലയത്തിലേക്ക് ശുപാർശ ചെയ്യണം. 10 ലക്ഷം രൂപയിൽ കൂടുതൽ ഗ്രാന്റ് സഹായം ആവശ്യമുള്ള എല്ലാ പ്രൊപ്പോസലുകളും ഭക്ഷ്യ സംസ്കരണ മന്ത്രാലയത്തിന്റെ അനുമതിക്കായി അയയ്ക്കേണ്ടതാണ്.
4. അനുമതി ലഭിച്ച പ്രൊപ്പോസലുകൾ വായ്പ അനുവദിക്കുന്നതിനായി ബന്ധപ്പെട്ട ധനകാര്യ സ്ഥാപനങ്ങൾക്ക് കൈമാറേണ്ടതാണ്. പരിശീല സഹായം ആവശ്യമുള്ള സംഘങ്ങളുടെ പ്രൊപ്പോസലിൽ കേന്ദ്ര നൈപുണ്യ വികസന സംരംഭകത്വ മന്ത്രാലയത്തിന്റെ നിർദ്ദേശിച്ചിട്ടുള്ള ട്രെയിനിംഗ് അപേക്ഷിതന്റെയും ഷെഡ്യൂളിന്റെയും ചെലവും ഡി.പി.ആർ ൽ ഉൾപ്പെട്ടിട്ടുണ്ടായിരിക്കും.
5. ഡി.പി.ആർ.ൽ സംഘാംഗങ്ങൾക്കുള്ള പരിശീലന സഹായത്തിനു വേണ്ടിയുള്ള പരിശീലന മണിക്കൂറുകളെയും മൊഡ്യൂളുകളെയും അടിസ്ഥാനപ്പെടുത്തിയുള്ള നിർദ്ദേശിക്കപ്പെട്ട തരത്തിലുള്ള നിർദ്ദേശവും, വൈദഗ്ദ്ധ്യ വികസനത്തിനും സംരംഭകത്വത്തിനും വേണ്ടിയുള്ള മന്ത്രാലയത്തിന്റെ ചെലവ് നിയമങ്ങളും ഉണ്ടാകാവുന്നതാണ്. പരിശീലനത്തിന്റെയും ശേഷി കെട്ടിപ്പടുക്കലിന്റെയും ഘടകം ഈ പദ്ധതിക്കു കീഴിൽ പൂർണ്ണമായും ഫണ്ട് ചെയ്യപ്പെടുന്നതായിരിക്കും.
6. ബാങ്ക്, വായ്പ അനുവദിച്ചു കഴിഞ്ഞാൽ ഗ്രാന്റിന്റെ വിതരണം അപേക്ഷിച്ച സംഘടനയുടെ ബാങ്ക് അക്കൗണ്ടിലേക്ക് നടക്കേണ്ടതാണ്.

7.0 ബ്രാൻഡിംഗിനും വിപണനത്തിനുമുള്ള പിന്തുണ

7.1 വിപണനത്തിനും ബ്രാൻഡിംഗിനുമുള്ള പിന്തുണ ഈ പദ്ധതിക്കു കീഴിൽ എഫ്.പി.ഒ.കൾ/എസ്.എച്ച്.ജികൾ/സഹകരണസംഘങ്ങളുടെ സംഘങ്ങൾക്കോസൂക്ഷ്മ ഭക്ഷ്യ സംസ്കരണ സംരംഭങ്ങളുടെ ഒരു എസ്.പി.വി.ക്കോ ലഭ്യമാക്കുന്നതായിരിക്കും. ഒ.ഡി.ഒ.പി സമീപനം പിന്തുടർന്നു കൊണ്ട് വിപണനത്തിനും ബ്രാൻഡിംഗിനുമുള്ള

പിന്തുണ സംസ്ഥാന തലത്തിലോ പ്രാദേശിക തലത്തിലോ ഉള്ള അത്തരം ഉല്പന്നങ്ങൾക്കു മാത്രമേ നൽകുകയുള്ളൂ.

7.2 പിന്തുണയ്ക്ക് അർഹമായ സാധനങ്ങൾ

- 1) വിപണനവുമായി ബന്ധപ്പെട്ട പരിശീലനം ഈ പദ്ധതിക്കു കീഴിൽ പൂർണ്ണമായി ഫണ്ട് ചെയ്യേണ്ടതാണ്.
- 2) പൊതുവായ പാക്കേജിംഗിൽ പങ്കെടുക്കുന്നതിനുള്ള നിലവാരം നിശ്ചയിക്കുന്ന തുൾപ്പടെ ഒരു പൊതു ബ്രാൻഡിംഗ് പാക്കേജിംഗും വികസിപ്പിക്കുന്നത്.
- 3) ദേശീയവും പ്രാദേശികവുമായ ചില്ലറ വ്യാപാര ശംഖലകളുമായും സംസ്ഥാനതല സ്ഥാപനങ്ങളുമായുള്ള വിപണന കൂട്ടുകെട്ട്.
- 4) ഉല്പന്നത്തിന്റെ ഗുണനിലവാരം ആവശ്യമായ ഗുണനിലവാരം പാലിക്കുന്നു എന്ന് ഉറപ്പു വരുത്തുന്നതിന് ഗുണനിലവാര നിയന്ത്രണം.

7.3 വിപണനത്തിനും ബ്രാൻഡിംഗിനുമുള്ള പിന്തുണയ്ക്ക് ഒരു പൊതുബ്രാൻഡിംഗ്, പൊതുവായ പാക്കേജിംഗും ഉല്പന്നത്തിന്റെ ഗുണനിലവാരം നിശ്ചയിക്കലും ആവശ്യമാണ്. പൊതുവായ ബ്രാൻഡിംഗും, പാക്കേജിംഗും ഓരോ സ്ഥലത്തിനനുസരിച്ചും ഓരോ കേസിനനുസരിച്ചും, ഓരോ ഉല്പന്നത്തിനനുസരിച്ചും വ്യത്യാസപ്പെട്ടിരിക്കും. അത് ജില്ലാ, പ്രാദേശിക, അല്ലെങ്കിൽ സംസ്ഥാന തലമായിരിക്കണമോ എന്നത് ഓരോ കേസിലും ബന്ധപ്പെട്ട എസ്.എൻ.എ തീരുമാനിക്കും. അതു കൊണ്ട് വിപണനത്തിനും ബ്രാൻഡിംഗിനുമുള്ള പിന്തുണയ്ക്കായുള്ള നിർദ്ദേശം എസ്.എൻ.എ തയ്യാറാക്കേണ്ടതാണ്. ബ്രാൻഡിംഗിനും വിപണനത്തിനുമുള്ള പിന്തുണ ആകെ ചെലവിന്റെ 50% ലേയ്ക്ക് പരിമിതപ്പെടുത്തുന്നതായിരിക്കും. അത്തരം കേസുകളിൽ ഗ്രാന്റിന്റെ പരമാവധി പരിധി നിർദ്ദേശിക്കപ്പെട്ടിട്ടുള്ള തരത്തിലായിരിക്കും ചില്ലറ വിപണന ഔട്ട്ലെറ്റുകൾ തുറക്കുന്നതിന് ഈ പദ്ധതിക്കുകീഴിൽ പിന്തുണ നൽകുന്നതല്ല.

7.4. ഒ.ഡി.ഐ.പി ശ്രദ്ധ കേന്ദ്രീകരണത്തിനു വേണ്ടി മേൽ വിവരിച്ചിരിക്കുന്ന അതേ രീതിയിൽ ദേശീയ തലത്തിലുള്ള വെർട്ടിക്കൽ ഉല്പന്നങ്ങളുടെയും ബ്രാൻഡ് ചെയ്യലിനും വിപണനത്തിനും പിന്തുണ നൽകാവുന്നതാണ്. പൊതുവായ ബ്രാൻഡിംഗിന്/പാക്കേജിംഗിനും വിപണനത്തിനുമുള്ള അത്തരംപിന്തുണ ദേശീയ തലത്തിലാവും ലഭ്യമാക്കുന്നത്. ആ പിന്തുണയ്ക്കുള്ള നിർദ്ദേശം സംസ്ഥാനങ്ങളോ ദേശീയ തലത്തിലുള്ള

സ്ഥാപനങ്ങളോ സംഘടനകളോ സഹകാരി സ്ഥാപനങ്ങളോ എം.ഒ.എഫ്.പി.ഐ ക്ക് അയക്കേണ്ടതാണ്. ആ പിന്തുണയ്ക്കുള്ള നിർദ്ദേശം സംസ്ഥാനങ്ങളോ ദേശീയതലത്തിലുള്ള സ്ഥാപനങ്ങളോ സംഘടനകളോ സഹകാരി സ്ഥാപനങ്ങളോ എം.ഒ.എഫ്.പി.ഐ ക്ക് അയക്കേണ്ടതാണ്.

7.5 യോഗ്യതാ മാനദണ്ഡങ്ങൾ

7.5.1 നിർദ്ദേശങ്ങൾ ചുവടെ പറയുന്ന വ്യവസ്ഥകൾ തൃപ്തിപ്പെടുത്തേണ്ടതാണ്.

- 1) നിർദ്ദേശം ഒ.ഡി.ഒ.പി യുമായി ബന്ധപ്പെട്ടതായിരിക്കണം.
- 2) ധനസഹായത്തിന് അർഹമാകുന്നത് ഉല്പന്നത്തിന്റെ ഏറ്റവും കുറഞ്ഞ വിറ്റുവരവ് 5 കോടി രൂപ ആയിരിക്കണം.
- 3) ഉപഭോക്താവിന് ചില്ലറ വില്പന പായ്ക്കിൽ വിൽക്കാനുള്ളതായിരിക്കണം അന്തിമ ഉല്പന്നം.
- 4) അനേകം ഉല്പാദകരെ ഒരുമിച്ചു കൊണ്ടു വരുന്നതിന് അപേക്ഷ നൽകുന്നത് ഒരു എഫ്.പി.ഒ/എസ്.എച്ച്.ജി/സഹകരണ സംഘം/പ്രാദേശിക-സംസ്ഥാനതല എസ്.പി.വി ആയിരിക്കണം.
- 5) ഉല്പന്നവും ഉല്പാദകരും കൂടുതൽ വലിയ തലങ്ങളിലേക്ക് വികസിപ്പിക്കാൻ സാധ്യമായതായിരിക്കണം.
- 6) പ്രോത്സാഹനം നൽകുന്ന അസ്ഥിത്വത്തിന്റെ മാനേജ്മെന്റും സംരംഭകത്വ പ്രാപ്തിയും നിർദ്ദേശത്തിൽ സ്ഥാപിക്കേണ്ടതാണ്.

7.6 ബ്രാൻഡിംഗിനും വിപണനത്തിനും കീഴിലുള്ള സഹായത്തിനു വേണ്ടി അപേക്ഷിക്കുന്നതിനുള്ള നടപടിക്രമം.

7.6.1 വിശദമായ പ്രോജക്ട് റിപ്പോർട്ട് തയ്യാറാക്കൽ

- 1) നിർദ്ദേശത്തിന് പ്രോജക്ട്, ഉല്പന്നം, തന്ത്രം, ഗുണനിലവാര നിയന്ത്രണം, വിളവിന്റെ സമാഹരണം, പൊതുവായ പാക്കേജിംഗും ബ്രാൻഡിംഗും വിലതീരുമാനിക്കൽ തന്ത്രം, പ്രമോഷൻ വിശദാംശങ്ങൾ, സംഭരിച്ചു വയ്ക്കലും സൂക്ഷിക്കലും വിപണന ചാനൽ, വില്പന വർദ്ധനവിനു വേണ്ടിയുള്ള പദ്ധതി

കൾ തുടങ്ങിയവയെക്കുറിച്ചുള്ള പ്രധാനപ്പെട്ട വിശദാംശങ്ങൾ അടങ്ങിയ ഒരു ഡി.പി.ആർ തയ്യാറാക്കേണ്ടതാണ്.

2) വിപണനത്തിനും ബ്രാൻഡിംഗിനും വേണ്ടിയുള്ള നിർദ്ദേശങ്ങൾക്കായുള്ള ഡി.പി.ആർ തയ്യാറാക്കുന്നതിന് എസ്.എൻ.എ യിൽ നിന്ന് 5 ലക്ഷം രൂപ വരെ സഹായം ലഭ്യമാവുന്നതായിരിക്കും.

3) അസംസ്കൃത വസ്തുക്കൾ ആർജ്ജിക്കുന്നതു മുതൽ വിപണനം വരെയുള്ള പ്രവർത്തനങ്ങളുടെ ഫ്ലോ ചാർട്ടും നിർണ്ണായക നിയന്ത്രണ ബിന്ദുക്കളും, ഗുണ നിലവാര നിയന്ത്രണം ഉറപ്പു വരുത്തുന്നതും, പ്രൊമോഷൻ പ്രവർത്തനങ്ങൾക്കും, പങ്കെടുക്കുന്ന ഉല്പാദകരുടെ എണ്ണവും വിറ്റുവരവും വർദ്ധിപ്പിക്കുന്നതിനുമുള്ള അഞ്ചു വർഷത്തേക്കുള്ള പദ്ധതികളും നിർദ്ദേശത്തിൽ ഉണ്ടായിരിക്കണം.

7.6.2 സഹകരണസംഘങ്ങൾ/എസ്.എച്ച്.ജി/എഫ്.പി.ഒ/എസ്.പി.വി യ്ക്കും പ്രധാനപ്പെട്ട വാങ്ങലുകാർ ഉണ്ടെങ്കിൽ അവർക്കും, എസ്.എൻ.എ യ്ക്കും മധ്യേ ബിസിനസ്സ് പ്ലാനോടു കൂടിയ എഴുതിയുണ്ടാക്കിയ ഒരു ഉടമ്പടി ഉണ്ടായിരിക്കണം. അത് ഉല്പാദകരുടെ മൂലധനവും സേവന ആവശ്യങ്ങളും, അവരുടെ ഉല്പാദന പ്രാപ്തികളുടെയും വിപണിയുമായുള്ള, അതായത് മുഖ്യ വാങ്ങലുകാരുമായുള്ള അവരുടെ ബന്ധപ്പെട്ട ലിനെ ശക്തിപ്പെടുത്തുന്നതിനുള്ള വൈദഗ്ദ്ധ്യങ്ങളുടെയും നിലവാരം ഉയർത്തുന്നതിന് അവരെ അനുവദിക്കുന്ന നിർദ്ദിഷ്ട മെച്ചപ്പെടുത്തലുകളും വർണ്ണിക്കുന്നതായിരിക്കണം.

8.0 കപ്പാസിറ്റി ബിൽഡിംഗും ഗവേഷണവും

8.1 ദേശീയ സ്ഥാപനങ്ങൾക്കുള്ള പിന്തുണ

8.1.1 കപ്പാസിറ്റി ബിൽഡിംഗും പരിശീലനവും സാങ്കേതിക നിലവാരം ഉയർത്തുന്നതിന്റെയും സൂക്ഷ്മ ഭക്ഷ്യ സംസ്കരണ സംരംഭങ്ങൾ ഔപചാരികമാക്കുന്നതിന്റെയും നിർണ്ണായകമായ ഒരു ഘടകമാണ്. ദേശീയ തലത്തിൽ, നാഷണൽ ഇൻസ്റ്റിറ്റ്യൂട്ട് ഫോർ ഫുഡ് ടെക്നോളജി എന്റർപ്രിണർഷിപ്പ് ആൻഡ് മാനേജ്മെന്റും (എൻ.ഐ.എഫ്.ടി.ഇ.എം) ഇന്ത്യൻ ഇൻസ്റ്റിറ്റ്യൂട്ട് ഓഫ് ഫുഡ് പ്രോസസ്സിംഗ് ടെക്നോളജിയും (ഐ.ഐ.എഫ്.പി.

ടി) ശേഷി കെട്ടിപ്പടുക്കലിലും ഗവേഷണത്തിലും കേന്ദ്രസ്ഥാനീയമായ പങ്കു വഹിക്കുന്നതായിരിക്കും. ഗവേഷണത്തിനും കപ്പാസിറ്റി ബിൽഡിംഗിനും ആവശ്യമായ ധനസഹായം ലഭിക്കുന്നതിന് അവയ്ക്ക് അർഹതയുമുണ്ടായിരിക്കും. എൻ.ഐ.എഫ്.ടി.ഇ.എം ഉം ഐ.ഐ.എഫ്.പി.ടി യും സംസ്ഥാനതല സാങ്കേതിക സ്ഥാപനങ്ങളുമായുള്ള പങ്കാളിത്തത്തോടെ, തെരഞ്ഞെടുക്കപ്പെട്ട സംരംഭങ്ങൾ/സംഘങ്ങൾ/ക്ലസ്റ്ററുകൾക്ക് പരിശീലനവും ഗവേഷണ പിന്തുണയും ലഭ്യമാക്കുന്നതായിരിക്കും.

8.1.2 നിർദ്ദേശം, ഐ.എഫ്.പി.ടി.യും ഇനിപ്പറയുന്ന പ്രവർത്തനങ്ങൾ നടത്തുന്നതായിരിക്കും.

- 1) എം ഓ എഫ് പി ഐ സംസ്ഥാന ജില്ലാ ഉദ്യോഗസ്ഥർക്ക് ശേഷി വർദ്ധിപ്പിക്കലും പരിശീലനവും.
- 2) പാഠ്യപദ്ധതിയും പരിശീലന മൊഡ്യൂളുകളും വികസിപ്പിക്കുകയും മൈക്രോ എന്റർപ്രൈസസ്/ ഗ്രൂപ്പുകൾ എന്നിവയ്ക്ക് കൂടുതൽ പരിശീലനത്തിനായി സംസ്ഥാനതല സാങ്കേതിക സ്ഥാപനങ്ങളുമായി പങ്കാളിയാവുകയും ചെയ്യുക.
- 3) പരിശീലകർക്കുള്ള പരിശീലനം.
- 4) പരിശീലനത്തിനായി ഓൺലൈൻ മൊഡ്യൂളുകളുടെ വികസനം.
- 5) മൈക്രോ യൂണിറ്റുകൾക്കായുള്ള പ്രധാനപ്പെട്ട ഉൽപ്പന്നങ്ങൾക്കായി നിലവാരമുള്ള വിശദമായ പ്രോജക്ട് റിപ്പോർട്ടുകൾ (ഡി.പി.ആർ) തയ്യാറാക്കൽ.
- 6) പ്രധാനപ്പെട്ട മൈക്രോ യൂണിറ്റുകളുടെ നവീകരണത്തിനായി സാങ്കേതിക വിദ്യ/യന്ത്രങ്ങളുടെ ഷെൽഫ് വികസിപ്പിക്കൽ
- 7) മേൽപ്പറഞ്ഞ പ്രവർത്തനങ്ങൾക്കായി മറ്റ് ഗവേഷണ പരിശീലന സ്ഥാപനങ്ങളുമായുള്ള പങ്കാളിത്തം.
- 8) പദ്ധതി ആവശ്യകതകൾ നിറവേറ്റുന്നതിനായി സംസ്ഥാനതല സാങ്കേതിക സ്ഥാപനങ്ങളെ ശക്തിപ്പെടുത്തുക.

8.1.3 നിർദ്ദേശം ഐ.എഫ്.പി.ടി. യും അവരുടെ സംഘടനയിൽ ഒരു പി.എം.യു സ്ഥാപിക്കും. ഈ പി.എം.യു വിനായി അവർ ഉദ്യോഗസ്ഥരെ ഉൾപ്പെടുത്തും. കരാർ അടിസ്ഥാനത്തിൽ, ഈ പൊതുമേഖലാ സ്ഥാപനങ്ങളുടെ മുഴുവൻ ചെലവും നിർദ്ദേശിനും ഐ.എഫ്.പി.ടി. ക്കും സ്കീമിന് കീഴിലുള്ള ഗ്രാന്റ് നൽകും.

8.1.4 നിഫ്റ്റും ഐ.എഫ്.പി.ടി. യും ബജറ്റിനൊപ്പം ഏറ്റെടുക്കാൻ ഉദ്ദേശിക്കുന്ന പ്രവർത്തനങ്ങൾക്കായി പ്രോജക്ട് ഇംപ്ലിമെന്റേഷൻ പ്ലാൻ (പിഐപി) തയ്യാറാക്കുകയും എം.ഒ.എഫ്.പി.ഐ ന് സമർപ്പിക്കുകയും വേണം. എം.ഒ.എഫ്.പി.ഐ ലെ ശേഷി വർദ്ധിപ്പിക്കൽ ഗവേഷണം ഇവക്കായുള്ള കമ്മിറ്റി പിഐപികളെ പരിശോധിക്കും അവർക്കായി ഐ.എം.ഇ.സി. യുടെ അനുമതി തേടുകയും ചെയ്യും. പി.ഐ.പി കളിൽ അംഗീകരിച്ച പ്രവർത്തനങ്ങൾക്ക് പദ്ധതി പ്രകാരം നിഫ്റ്റുമിനും ഐ.ഐ.എഫ്.പി ടിക്കും, എം.ഒ.എഫ്.പി.ഐ ധനസഹായം നൽകും.

8.2 സംസ്ഥാനതല സാങ്കേതിക സ്ഥാപനങ്ങൾക്കുള്ള പിന്തുണ.

8.2.1 പദ്ധതിക്കായി സംസ്ഥാന സർക്കാർ സംസ്ഥാനതല സാങ്കേതിക സ്ഥാപനത്തെ നാമനിർദ്ദേശം ചെയ്യണം. അവരുടെ പ്രവർത്തനങ്ങളിൽ ഇനിപ്പറയുന്നവ ഉൾപ്പെടും.

- 1) സംസ്ഥാനതല സാങ്കേതിക സ്ഥാപനത്തിനായി പി.ഐ.പി തയ്യാറാക്കുക.
- 2) ശേഷി വർദ്ധിപ്പിക്കൽ, ഗവേഷണം എന്നിവയുമായി ബന്ധപ്പെട്ട എസ്.എൻ.എ തയ്യാറാക്കുന്ന പിഐപിയിലേക്ക് ഇൻപുട്ടുകൾ നൽകുന്നു.
- 3) സംസ്ഥാന, ജില്ലാ ഉദ്യോഗസ്ഥർക്ക് ശേഷി വർദ്ധിപ്പിക്കൽ, പരിശീലനം എന്നിവ നടത്തുക.
- 4) ജില്ലാ റിസോഴ്സ് പേഴ്സൺമാർക്ക് പരിശീലനം നൽകുന്നു.
- 5) എസ്.എൻ.എ കൾ തയ്യാറാക്കുന്ന ബ്രാൻഡിംഗ് വിപണന പദ്ധതികൾക്കായി വിവരങ്ങൾ പകർന്നു നൽകുക, മൈക്രോ എന്റർപ്രൈസസ് ഹാൻഡ് ഹോൾഡിംഗ്, ഡിപിആർ തയ്യാറാക്കൽ തുടങ്ങിയവയ്ക്ക് ജില്ലാ റിസോഴ്സ് പേഴ്സൺമാർക്ക് മാർഗ്ഗദർശനം നൽകുക.

8.2.2 നാമനിർദ്ദേശം ചെയ്യപ്പെട്ട സംസ്ഥാനതല സാങ്കേതിക സ്ഥാപനം നിർദ്ദിഷ്ട പ്രവർത്തനങ്ങൾക്കായി വാർഷിക പരിശീലന കലണ്ടർ ഉൾപ്പെടെയുള്ള പിഐപി തയ്യാറാക്കുകയും നിഫ്റ്റും, ഐഎഫ്പിടി എന്നിവയുമായി കൂടിയാലോചിച്ച് സംസ്ഥാനതല അംഗീകാര സമിതിയുടെ അംഗീകാരത്തിന് ശേഷം അത് എം.ഒ.എഫ്.പി.ഐ യിലേക്ക് അയക്കുകയും വേണം.

8.2.3 സംസ്ഥാനതല സാങ്കേതിക സ്ഥാപനത്തെ തിരഞ്ഞെടുക്കുന്നതിനുള്ള മാനദണ്ഡം ഭക്ഷ്യ സംസ്കരണ സാങ്കേതികവിദ്യയിൽ നിലവിലുള്ള ഒരു സ്ഥാപനമായിരിക്കണം സംസ്ഥാനതല സാങ്കേതിക സ്ഥാപനം. ഈ ഇൻസ്റ്റിറ്റ്യൂട്ട് താഴെ പറയുന്ന പ്രകാരം ആയിരിക്കണം.

- 1) സ്റ്റേറ്റ് അഗ്രികൾച്ചർ യൂണിവേഴ്സിറ്റി അല്ലെങ്കിൽ മറ്റേതെങ്കിലും സർവ്വകലാശാലയ്ക്ക് കീഴിലുള്ള ഒരു കോളേജ് /ഇൻസ്റ്റിറ്റ്യൂട്ട്.
- 2) സർക്കാർ ഉടമസ്ഥതയിലുള്ള ഫുഡ് പ്രോസസ്സിംഗ് ടെക്നോളജി റിസർച്ച് ഇൻസ്റ്റിറ്റ്യൂട്ട്.
- 3) സി.എസ്.ഐ.ആർ ന് കീഴിലുള്ള ഒരു ഇൻസ്റ്റിറ്റ്യൂട്ട് അല്ലെങ്കിൽ ഭക്ഷ്യസംസ്കരണത്തിൽ ശ്രദ്ധ കേന്ദ്രീകരിക്കുന്ന ഏതെങ്കിലും സർക്കാർ സ്ഥാപനം.
- 4) ഇത് ഒരു കോളേജാണെങ്കിൽ അതിന് ഫുഡ് പ്രോസസ്സിംഗ് ടെക്നോളജിയിൽ ബിരുദ/ബിരുദാനന്തര കോഴ്സുകളും അധ്യയന വിഭാഗവും ഉണ്ടായിരിക്കണം.
- 5) ആവശ്യമായ പരിശോധനയും സംസ്കരണത്തിനുള്ള ഉപകരണങ്ങളും ഉള്ള ഒരു സമ്പൂർണ്ണ ലബോറട്ടറി ഇൻസ്റ്റിറ്റ്യൂട്ടിന് ഉണ്ടായിരിക്കണം.
- 6) ഇൻസ്റ്റിറ്റ്യൂട്ടിൽ ഫാക്കൽറ്റി ഏറ്റെടുക്കേണ്ട ഗവേഷണ പ്രവർത്തനങ്ങളും ഉൽപ്പന്ന വികസനവും ഭക്ഷ്യ സംസ്കരണത്തിനുള്ള യന്ത്രങ്ങളും പ്രത്യേകിച്ച് എം.എസ്.എം.ഇ കൾക്ക് ഉണ്ടായിരിക്കണം.
- 7) ഈ നിർദ്ദേശം സംസ്ഥാന സർക്കാർ ശുപാർശ ചെയ്യണം.
- 8) പദ്ധതിയിൽ മാത്രം ശ്രദ്ധ കേന്ദ്രീകരിക്കുന്നതിന് ഒരു നോഡൽ ഓഫീസറെയും കുറഞ്ഞത് രണ്ട് ഫാക്കൽറ്റി അംഗങ്ങളടങ്ങുന്ന ഒരു സമർപ്പിത ടീമിനെയും നിയമിക്കാൻ ഇൻസ്റ്റിറ്റ്യൂട്ട് തയ്യാറാകണം.
- 9) സ്കീമിന് കീഴിൽ ഗുണഭോക്താക്കൾക്ക് പരിശീലനം ഏറ്റെടുക്കാൻ ഇൻസ്റ്റിറ്റ്യൂട്ടിന് മതിയായ സ്ഥലം ഉണ്ടായിരിക്കണം.
- 10) സംസ്ഥാനത്തിനായി ഒഡിപിക്ക് കീഴിൽ കുറച്ച് ഉൽപ്പന്നങ്ങൾക്ക് പ്രോസസ്സ് ചെയ്യുന്നതിന് പൈലറ്റ് പ്ലാന്റുകൾ ഇൻസ്റ്റിറ്റ്യൂട്ടിൽ ഉണ്ടായിരിക്കണം.

8.3 വ്യക്തികൾ/ഗ്രൂപ്പുകൾക്കുള്ള പരിശീലന പിന്തുണ

8.3.1 മൂലധന നിക്ഷേപത്തിന് പിന്തുണ നൽകുന്ന വ്യക്തിഗത യൂണിറ്റുകൾക്കും ഗ്രൂപ്പുകൾക്കും പരിശീലന പിന്തുണ നൽകും. കൂടാതെ, ഒഡിപി ഉൽപ്പന്നങ്ങൾ സംസ്കര

ണത്തിന് ചെയ്യുന്ന ജില്ലകളിലെ നിലവിലുള്ള മറ്റ് യൂണിറ്റുകൾക്കും ഗ്രൂപ്പുകൾക്കും പരിശീലന പിന്തുണ നൽകും. വിപണന പദ്ധതികൾക്കായി സ്കീമിന് കീഴിൽ വിപണനത്തിനും ബ്രാൻഡിംഗിനും പിന്തുണ നൽകുന്ന ഗ്രൂപ്പുകൾക്കും പരിശീലന പിന്തുണ നൽകും.

8.3.2 പരിശീലനത്തിനായി ചെലവഴിക്കാൻ മണിക്കൂർ നിരക്ക് നിശ്ചയിക്കാൻ നൈപുണ്യ വികസന സംരംഭകത്വ മന്ത്രാലയം (എം.എസ്.ഡി.ഇ) നിശ്ചയിച്ചിട്ടുണ്ട്. അതേ അളവ് കോൽ നിരക്ക് സ്കീമിനായി ഉപയോഗിക്കും. പരിശീലനത്തിന്റെ തരവും മണിക്കൂറുകളും നിശ്ചിത മാനദണ്ഡങ്ങൾ പാലിക്കണം.

8.3.3 സ്കീമിന് കീഴിലുള്ള ശേഷി വർദ്ധിപ്പിക്കുന്നതിനുള്ള കേന്ദ്ര ബിന്ദുക്കൾ ഇനിപ്പറയുന്നവയാണ്.

- 1) സംരംഭകത്വ വികസനം, എന്റർപ്രൈസ് പ്രവർത്തനങ്ങളുടെ അവശ്യപ്രവർത്തനങ്ങൾ, മാർക്കറ്റിംഗ്, ബുക്ക് കീപ്പിംഗ്, രജിസ്ട്രേഷൻ, എഫ്എസ്.എസ്എഐ മാനദണ്ഡങ്ങൾ, ഉദ്യോഗ് ആധാർ, ജിഎസ്ടി രജിസ്ട്രേഷൻ, പൊതുശുചിത്വം മുതലായവ.
- 2) ആവശ്യമായ മെഷീനുകളുടെ പ്രവർത്തനങ്ങൾ, ശുചിത്വ പ്രശ്നങ്ങൾ, പാക്കേജിംഗ്, സംഭരണം, പുതിയ ഉൽപ്പന്ന വികസനം എന്നിവ ഉൾപ്പെടെ യൂണിറ്റ് നിർമ്മിക്കുന്ന ഉൽപ്പന്നത്തിനായി ഒ.ഡി.ഒ.പി ഉൽപ്പന്നത്തിനായി രൂപകൽപ്പന ചെയ്ത പ്രത്യേക പരിശീലനം.

8.3.4 പരിശീലന രീതി

- 1) എല്ലാ യൂണിറ്റുകൾക്കും ബാധകമായ പൊതുപരിശീലനത്തിനായി ഓൺലൈൻ മൊഡ്യൂളുകൾ ഉപയോഗിക്കും.
- 2) ആർ.എസ്.ടി.ഐ അടിസ്ഥാന സൗകര്യങ്ങൾ ഉപയോഗിച്ച് ഒ.ഡി.ഒ.പി ക്കായി ജില്ലകൾക്ക് ഉൽപ്പന്ന നിർദ്ദിഷ്ട പരിശീലനം നൽകും.
- 3) നിലവിലുള്ള ബിസിനസ്സ് പ്രവർത്തനങ്ങളെ തടസ്സപ്പെടുത്താത്ത നിലയിൽ ജില്ലയ്ക്കുള്ളിൽ ഓഡിയോ-വിഷ്വൽ പിന്തുണ ഉപയോഗിച്ച് ആഴ്ചതോറും ഹ്രസ്വ മൊഡ്യൂളുകളിൽ പരിശീലനം സംഘടിപ്പിക്കണം.

- 4) പരിശീലനത്തിന്റെ ഒരു പ്രധാന ഘടകം യൂണിറ്റുകൾ വാങ്ങാൻ പോകുന്ന മെഷീനുകളിൽ പ്രവർത്തിക ശുചിത്വവും പാക്കേജിംഗും പരിശീലിപ്പിക്കുക എന്നിവയാണ്. അതിനാൽ നിലവിലുള്ള യൂണിറ്റുകളിൽ അത്തരം ഗുണഭോക്താക്കൾക്കായി ജില്ലയ്ക്കുള്ളിലോ പുറത്തോ ഉള്ള യന്ത്രങ്ങൾ ഉപയോഗിച്ച് ഹ്രസ്വകാലത്തേക്ക് പരിശീലനത്തിനായി ഒരു പ്രത്യേകഘടകം അവതരിപ്പിക്കുന്നു.

8.3.5 ഹാൻഡ് ഹോൾഡിംഗ് പിന്തുണ

സൂക്ഷ്മ ഭക്ഷ്യ സംസ്കരണ സംരംഭങ്ങൾക്ക് ഹാൻഡ് ഹോൾഡിംഗ് പിന്തുണ നൽകുന്നതിനായി ജില്ലാ/പ്രാദേശിക തലത്തിൽ റിസോഴ്സ് പേഴ്സണുകളെ (ആർപി) ഉൾപ്പെടുത്താൻ പദ്ധതി വിഭാവനം ചെയ്യുന്നു. ഈ ആർപികൾ ഇനിപ്പറയുന്ന പ്രവർത്തനങ്ങൾ നടപ്പിലാക്കും.

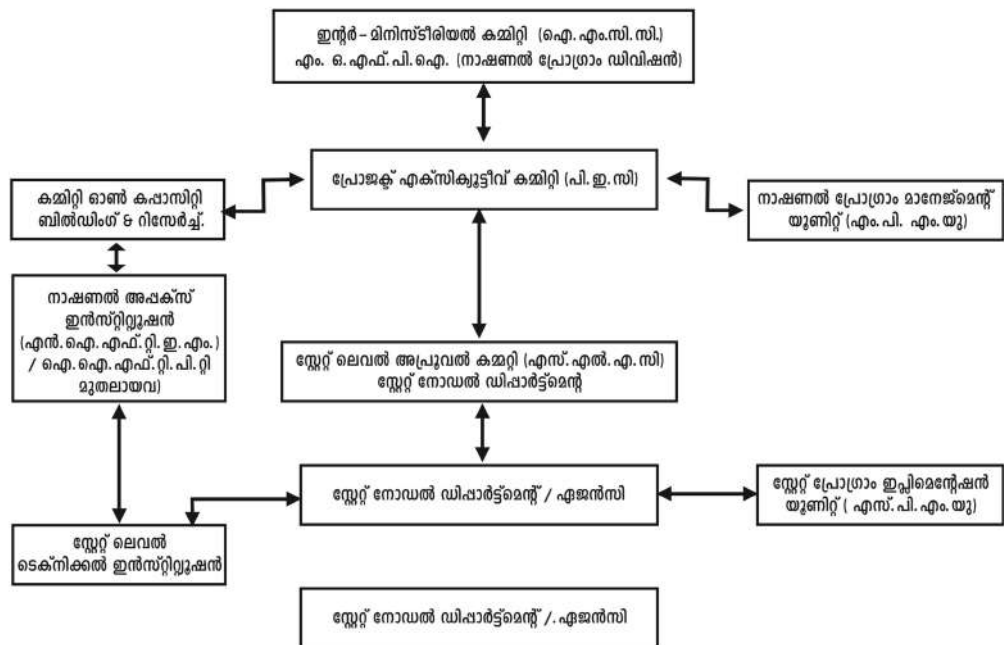
- 1) ഡി.പി.ആർ തയ്യാറാക്കൽ, ബാങ്ക് വായ്പ ലഭിക്കൽ പരിശീലനം, യൂണിറ്റിന്റെ നവീകരണം, ആവശ്യമായ റെഗുലേറ്ററി അംഗീകാരങ്ങൾ, ശുചിത്വം മുതലായവയാണ് മൈക്രോ എന്റർപ്രൈസസ് കൈകാര്യം ചെയ്യുക.
- 2) പി.ഐ.പി കൾക്കും ഒഡിഒപി ക്ലസ്റ്റർ പഠനങ്ങൾക്കും ഗ്രൂപ്പുകളുടെ പഠനത്തിനും വിവരങ്ങൾ നൽകുക.
- 3) വ്യക്തിഗത മൈക്രോ എന്റർപ്രൈസസ്, ഗ്രൂപ്പുകൾ, പൊതു സൗകര്യങ്ങൾ എന്നിവയ്ക്കുള്ള സബ്സിഡികൾക്കും വിത്ത് മൂലധനത്തിനുമുള്ള അപേക്ഷകൾ തിരിച്ചറിയുകയും സുഗമമാക്കുകയും ചെയ്യുക.

9.0 സ്ഥാപന വാസ്തുവിദ്യ

9.1 എല്ലാ അഡ്മിനിസ്ട്രേറ്റീവ് തലങ്ങളിലും ശക്തമായ സ്ഥാപന വാസ്തുവിദ്യ ഈ പദ്ധതിക്കായി സജ്ജമാക്കും. പദ്ധതിയുടെ പുരോഗതി നിരീക്ഷിക്കുന്നതിനും നടപ്പാക്കുന്നതിനും ദേശീയ, സംസ്ഥാന, ജില്ലാ തലങ്ങളിൽ (നയമാർഗ്ഗ നിർദ്ദേശത്തിനായി) കമ്മിറ്റികൾ ഉണ്ടാകും. ഈ കമ്മിറ്റികൾ എം.ഒ.എഫ്.പി.ഐ, സ്റ്റേറ്റ് നോഡൽ ഏജൻസികൾ എന്നിവയിലെ ദേശീയ പ്രോഗ്രാം ഡിവിഷന്റെ പ്രവർത്തനത്തിന് മേൽനോട്ടം വഹിക്കും. ഇവ കൂടാതെ എം.ഒ.എഫ്.പി.ഐ, സ്റ്റേറ്റ് നോഡൽ ഏജൻസികൾ എന്നിവിടങ്ങളിലെ ദേശീയ പ്രോഗ്രാം വിഭാഗത്തെ പിന്തുണയ്ക്കുന്നതിനായി മുഴുവൻസമയ അടി

സ്ഥാനത്തിൽ ഏർപ്പെട്ടിരിക്കുന്ന കൺസൾട്ടന്റുമാരും വിദഗ്ധരും അടങ്ങുന്ന പിഎം.യു കളും ഉണ്ടായിരിക്കും. സ്ഥാപനഘടന ചുവടെയുള്ള ചാർട്ടിൽ ചിത്രീകരിച്ച് ചുവടെയുള്ള വിഭാഗത്തിൽ വിവരിച്ചിരിക്കുന്നു.

ചിത്രം 1: സ്ഥാപന വാസ്തുവിദ്യ



9.2 ദേശീയതല ഘടനകൾ

9.2.1 അന്തർ മന്ത്രാലയ ശാക്തീകരണ സമിതി

9.2.1.1 ദേശീയതലത്തിൽ ഭക്ഷ്യ സംസ്കരണ വ്യവസായ മന്ത്രിയുടെ അധ്യക്ഷതയിൽ ഒരു അന്തർ മന്ത്രാലയ ശാക്തീകരണ സമിതി (ഐഎംഇസി) ഇന്നിപ്പറയുന്ന ഘടനയോടെ ഉണ്ടാകും.

പട്ടിക 1: ഐ.എം.ഇ.സി യുടെ ഘടന

	രുപീകരണം	പദവി
1	ബഹുമാനപ്പെട്ട ഭക്ഷ്യസംസ്കരണ വ്യവസായ മന്ത്രി	ചെയർമാൻ
2	ബഹുമാനപ്പെട്ട ഭക്ഷ്യ സംസ്കരണ വ്യവസായ സഹമന്ത്രി	വൈസ് ചെയർമാൻ
3	സെക്രട്ടറി, ഭക്ഷ്യ സംസ്കാരണ വ്യവസായ മന്ത്രാലയം, ഗവൺമെന്റ് ഓഫ് ഇന്ത്യ	അംഗം
4	സെക്രട്ടറി, കൃഷി വകുപ്പ്, സഹകരണം & കർഷക ക്ഷേമം, ഗവൺമെന്റ് ഓഫ് ഇന്ത്യ	അംഗം
5	സെക്രട്ടറി, ആനിമൽ ഹസ്ബൻഡറി ആൻഡ് ഡെയറിംഗ് ഡിപ്പാർട്ട്മെന്റ്, ഗവൺമെന്റ് ഓഫ് ഇന്ത്യ	അംഗം
6	സെക്രട്ടറി, കാർഷിക ഗവേഷണ വിദ്യാഭ്യാസ വകുപ്പ്, ഗവൺമെന്റ് ഓഫ് ഇന്ത്യ	അംഗം
7	സെക്രട്ടറി ഫിഷറീസ് വകുപ്പ്, ഗവൺമെന്റ് ഓഫ് ഇന്ത്യ	അംഗം
8	സെക്രട്ടറി, നഗരവികസന ഭവന നിർമ്മാണ വകുപ്പ്, ഗവൺമെന്റ് ഓഫ് ഇന്ത്യ	അംഗം
9	സെക്രട്ടറി, ഗ്രാമവികസന മന്ത്രാലയം, ജി.ഒ.ഐ	അംഗം
10	സെക്രട്ടറി, സംരംഭകത്വ നൈപുണ്യ വികസന മന്ത്രാലയം	അംഗം
11	സെക്രട്ടറി, എംഎസ്എംഇ മന്ത്രാലയം, ജി.ഒ.ഐ	അംഗം
12	ചെയർമാൻ, എഫ്.സ്.ഡി.സി	അംഗം
13	ചെയർമാൻ, എൻ.എസ്.ഡി.സി	അംഗം
14	നബാർഡിന്റെ പ്രതിനിധി	അംഗം
15	എ.എസ് & എഫ് എ ഭക്ഷ്യ സംസ്കരണ വ്യവസായ മന്ത്രാലയം	അംഗം
16	എൻ.ഐ.ടി.ഐ ആയോഗിന്റെ പ്രതിനിധി	അംഗം
17	മിഷൻ ഡയറക്ടർ (അഡീഷണൽ/ജോയിന്റ് സെക്രട്ടറി റാങ്കിലുള്ള ഉദ്യോഗസ്ഥൻ) ഭക്ഷ്യ സംസ്കരണ വ്യവസായ മന്ത്രാലയം	മെമ്പർ സെക്രട്ടറി

9.2.12 ഐ.എം.സി, പി.ഇ.സി, ശേഷി വർദ്ധിപ്പിക്കൽ, ഗവേഷണ സമിതി എന്നിവയിലേയ്ക്ക് മറ്റേതൊരു അംഗത്തെയും എം.ഒ.എഫ്.പി.ഐ ക്ക് നാമനിർദ്ദേശം ചെയ്യാം. ഐ.എം.ഇ.സി. ഒരു പാദത്തിൽ ഒരിക്കലേങ്കിലും ഒത്തു ചേരും. കൂടാതെ പദ്ധതി നടപ്പാക്കുന്നതിന് മൊത്തത്തിലുള്ള നിർദ്ദേശവും മാർഗ്ഗനിർദ്ദേശവും നൽകുന്ന നയരൂപീകരണ സമിതിയായിരിക്കും ഇത്. അതിന്റെ പുരോഗതിയും പ്രകടനവും നിരീക്ഷിക്കുകയും അവലോകനം ചെയ്യുകയും ചെയ്യും.

9.2.13 ഐ.എം.ഇ.സി യുടെ പ്രവർത്തനങ്ങൾ ഇവയാണ്.

1) ഇനിപ്പറയുന്നവയുടെ അംഗീകാരം

- എ) സ്കീം മാർഗ്ഗനിർദ്ദേശങ്ങൾ
- ബി) എസ്.എൽ.എ.സി യിൽ നിന്നുള്ള അംഗീകാരത്തിന് ശേഷം സംസ്ഥാനങ്ങൾ പി.ഐ.പി കൾ സമർപ്പിക്കുന്നു.
- സി) വിദഗ്ദ്ധ സ്ഥാപനങ്ങളുടെ എംപാനൽമെന്റ്.
- ഡി) 10 ലക്ഷം രൂപയിൽ കൂടുതലുള്ള പ്രോജക്ട് വലുപ്പമുള്ള എല്ലാ നിർദ്ദേശങ്ങൾക്കും അംഗീകാരം.
- ഇ) ശേഷി വർദ്ധിപ്പിക്കുന്നതിനും ഗവേഷണത്തിനുമുള്ള പിഐപി

2) ഇനിപ്പറയുന്നവയുടെ അവലോകനം:

- എ) പിഐപി നടപ്പിലാക്കൽ
- ബി) വിവിധ പഠനങ്ങൾ
- സി) എം.ഒ.എഫ്.പി.ഐ സ്റ്റേറ്റ് ഏജൻസികളുടെ ശേഷി വർദ്ധിപ്പിക്കൽ പ്രവർത്തനങ്ങൾ
- ഡി) എൻ്റർപ്രൈസുകൾക്കും ഗ്രൂപ്പുകൾക്കും നൽകിയ നൈപുണ്യവും ഇഡിപിയും സംബന്ധിച്ച പരിശീലനങ്ങൾ - പരിശീലന സമിതിയുടെ ഫീഡ്ബാക്ക് അനുസരിച്ച് സമയബന്ധിതമായ പരിശീലനങ്ങളുടെ വിശാലമായ അവലോകനം.

- ഇ) സംസ്ഥാന സ്ഥാപനങ്ങളെ ശക്തിപ്പെടുത്തുന്നതിനുള്ള പ്രവർത്തനങ്ങൾ മേൽപ്പറഞ്ഞ അംഗീകാരത്തിനും അവലോകന പ്രവർത്തനങ്ങൾക്കും പുറമേ, ഇനിപ്പറയുന്ന പ്രവർത്തനങ്ങളും ഏറ്റെടുക്കും.
- എഫ്) നോഡൽ ബാങ്കുകളുള്ള മൈക്രോ എന്റർപ്രൈസുകൾക്കും ഗ്രൂപ്പുകൾക്കും സമയബന്ധിതമായി സബ്സിഡി വിതരണം.

3) **മേൽപ്പറഞ്ഞ അംഗീകാരത്തിനും അവലോകന പ്രവർത്തനങ്ങൾക്കും പുറമേ, ഇനിപ്പറയുന്ന പ്രവർത്തനങ്ങളും ഐഎംഇസി ഏറ്റെടുക്കും.**

- എ) ത്രൈമാസ ലക്ഷ്യങ്ങൾ അവലോകനം ചെയ്യുക, സജ്ജമാക്കുക.
- ബി) അന്തർ മന്ത്രാലയ സഹകരണവും ഒത്തുചേരലും നിരീക്ഷിക്കുക.
- സി) മൊത്തത്തിലുള്ള പദ്ധതി പുരോഗതിക്ക് മേൽനോട്ടം വഹിക്കുക.
- ഡി) സംസ്ഥാനങ്ങളുടെ പ്രകടനം നിരീക്ഷിക്കുക.
- ഇ) പദ്ധതി നടപ്പാക്കുന്നതുമായി ബന്ധപ്പെട്ട മറ്റെന്തെങ്കിലും കാര്യം.

9.2.2 പ്രോജക്ട് എക്സിക്യൂട്ടീവ് കമ്മിറ്റി

9.2.2.1 ഇനിപ്പറയുന്ന ഘടനയോടു കൂടി സ്കീം പതിവായി നിരീക്ഷിക്കുന്നതിനും നടപ്പിലാക്കുന്നതിനുമായി ഭക്ഷ്യ സംസ്കരണ വ്യവസായ മന്ത്രാലയത്തിൽ പ്രവർത്തന തലത്തിൽ ഒരു പ്രോജക്ട് എക്സിക്യൂട്ടീവ് കമ്മിറ്റി രൂപീകരിക്കും.

പട്ടിക 2: പി ഇ സി യുടെ ഘടന

1	അഡീഷണൽ സെക്രട്ടറി, എം.ഒ.എഫ്.പി.ഐ	ചെയർപേഴ്സൺ
2	അഡീഷണൽ/ജോയിന്റ് സെക്രട്ടറിമാർ, മന്ത്രാലയം/വാണിജ്യ വകുപ്പ്, കൃഷി, ഗ്രാമവികസനം, മൃഗസംരക്ഷണം, ക്ഷീരകർഷകർഫിഷറീസ്, എം.എസ്. എം.ഇ, എംഎസ്ഡിഇ, നഗരവികസനം, ഭവന നിർമ്മാണം, എൻഐടിഐആയോഗ്	അംഗങ്ങൾ
3	എ.എസ് & എഫ്.എ, ഭക്ഷ്യ സംസ്കരണ വ്യവസായ മന്ത്രാലയം	അംഗങ്ങൾ

4	എ.പി.ഇ.ഡി.എ., എം.പി.ഇ.ഡി.എ, ഐ.ഐ.എഫ്.പി.ടി, നിഫ്റ്റെം, ആർ.ഐ, നാഷണൽ ഹോർട്ടികൾച്ചർ ബോർഡ് (എൻ.എച്ച്.ബി), എഫ്.എസ്.എസ്.എ.ഐ, നബാർഡ് എന്നിവയുടെ പ്രതിനിധികൾ	അംഗങ്ങൾ
5	ഫുഡ് പ്രോസസ്സിംഗ്, ബാങ്കിംഗ്/ഫിനാൻസ്, മാർക്കറ്റിംഗ് എന്നിവയിലെ വിദഗ്ധർ അംഗങ്ങൾ	അംഗങ്ങൾ
6	പങ്കാളി സ്ഥാപനങ്ങളിലെ നോമിനികൾ - ടി.ആർ.ഐ എഫ്.ഇ.ഡി, എൻ.സിഡിസി, എൻ.എസ്.സി.എഫ്,ഡി.സി & എസ്.എഫ്.എ.സി	അംഗങ്ങൾ

9.2.2.2 എക്സിക്യൂട്ടീവ് കമ്മിറ്റി എല്ലാ മാസത്തിലൊരിക്കൽ യോഗം ചേരുകയും ഇനിപ്പറയുന്ന പ്രവർത്തനങ്ങൾ നടത്തുകയും ചെയ്യും.

1) **ഇനിപ്പറയുന്നവയുടെ അംഗീകാരം.**

- എ) സംസ്ഥാനങ്ങളുടെ പിഐപികൾ, ദേശീയ സ്ഥാപനങ്ങൾ, സംസ്ഥാനതല സാങ്കേതിക സ്ഥാപനങ്ങൾ, സംസ്ഥാനങ്ങൾ നിർദ്ദേശിക്കുന്ന 10 ലക്ഷം രൂപയ്ക്ക് മുകളിലുള്ള അംഗീകാരത്തിനായി പ്രോജക്ടുകൾ എന്നിവ ഉൾപ്പെടെ അംഗീകാരത്തിനായി ഐഎംസിക്ക് സമർപ്പിച്ച എല്ലാ നിർദ്ദേശങ്ങളുടെയും പരിശോധന.
- ബി) എൻ.പി.എം.യു സജ്ജമാക്കുന്നു.
- സി) ഇന്ത്യ ഗവൺമെന്റും 100 ശതമാനം കേന്ദ്രവിഹിതമുള്ളവരും 10 ലക്ഷം രൂപ വരെ ചെലവഴിക്കുന്ന ഇനങ്ങൾക്കായി പദ്ധതി പ്രകാരം പദ്ധതികൾ ആവിഷ്കരിക്കുക.
- ഡി) പൊരുത്തപ്പെടുന്ന ഗ്രാന്റിന്റെ 60% വ്യക്തിഗത ഗുണഭോക്താക്കൾക്ക് ജി.ഒ.ഐ ഷെയറായി റിലീസ് ചെയ്യുക.
- ഇ) ഐ.ഇ.സി നിർദ്ദേശങ്ങൾ.
- എഫ്) എംഐഎസുമായി ബന്ധപ്പെട്ട തീരുമാനങ്ങൾ.

2) ഇനിപ്പറയുന്നവയുടെ അവലോകനം.

- എ) മൈക്രോ എന്റർപ്രൈസുകൾക്കും നോഡൽ ബാങ്കുകളുള്ള ഗ്രൂപ്പുകൾക്കും സമയബന്ധിതമായി സബ്സിഡി വിതരണം ചെയ്യൽ, ആവശ്യമെങ്കിൽ ഐ.എം.ഇ.സി ലേക്ക് വർദ്ധിപ്പിക്കുക.
- 3) മേൽപ്പറഞ്ഞ അംഗീകാരത്തിനും അവലോകന പ്രവർത്തനങ്ങൾക്കും പുറമേ, പി.ഇ.സി ഇനിപ്പറയുന്ന പ്രവർത്തനങ്ങളും ഏറ്റെടുക്കും.
 - എ) ഐ.എം.ഇ.സി നിശ്ചയിക്കുന്ന വാർഷിക ടാർഗെറ്റുകൾക്ക് അനുസൃതമായി സ്കീമിനായി പ്രതിമാസ ടാർഗെറ്റുകൾ സജ്ജമാക്കുക.
 - ബി) പോർട്ടലിലൂടെയും ഫലപ്രദമായ ഡാഷ്ബോർഡ് നിരീക്ഷണത്തിലൂടെയും പദ്ധതിയുടെ പുരോഗതി നിരീക്ഷിക്കുക.
 - സി) അന്തർ മന്ത്രാലയങ്ങളുടെ സഹകരണം.

9.2.3 ശേഷി വർദ്ധിപ്പിക്കുന്നതിനും ഗവേഷണത്തിനുമുള്ള കമ്മിറ്റി

9.2.3.1 പരിശീലന ഗവേഷണ വശങ്ങളുടെ മേൽനോട്ടത്തിനായി ദേശീയ തലത്തിൽ ശേഷി വർദ്ധിപ്പിക്കുന്നതിനും ഗവേഷണത്തിനുമായി ഒരു കമ്മിറ്റി ഉണ്ടാകും. ഒരു പ്രമുഖ വ്യവസായ വിദഗ്ധനാണ് ഈ കമ്മിറ്റിയുടെ അധ്യക്ഷത വഹിക്കുക. കമ്മിറ്റിയിൽ താഴെ കാണുന്ന അംഗങ്ങൾ ഉണ്ടായിരിക്കുന്നതാണ്.

പട്ടിക 3 - എം.ഒ.എഫ്.പി.ഐ ലെ പരിശീലന സമിതിയുടെ ഘടന

1	വ്യവസായ വിദഗ്ധൻ	ചെയർപേഴ്സൺ
2	വൈസ് ചാൻസലർ, നിഫ്റ്റെം/ഡയറക്ടർ, ഐ.ഐ.എഫ്.പി.ടി	അംഗം
3	ജെ.എസ്, എം.എസ്.ഡി.ഇ നൈപുണ്യ പരിശീലനം കൈകാര്യം ചെയ്യുന്ന അംഗം	അംഗം
4	ജെ.എസ്, എം.എസ്.ഡി.ഇ	അംഗം
5	ഭക്ഷ്യമേഖല നൈപുണ്യ സമിതിയുടെ പ്രതിനിധി	അംഗം
6	എഫ്.ടി.ആർ.ഐ/ഡി.എഫ്.ആർ.എൽ/പ്രസക്തമായ	അംഗം

	ഐ.സി.എ ആർ സ്ഥാപനങ്ങളുടെ പ്രതിനിധികൾ	
6	ഗ്രാമവികസനത്തിന്റെ പ്രതിനിധി	അംഗം
7	ബാങ്കിംഗ്/ഫിനാൻസ്, മാർക്കറ്റിംഗ്/ബ്രാൻഡിംഗ് വിദഗ്ധർ-പ്രോഗ്രാം ഡയറക്ടർ, എം.ഒ.എഫ്.പി.ഐ നാമനിർദ്ദേശം ചെയ്തത്.	അംഗങ്ങൾ

9.2.3.2 ശേഷി വർദ്ധിപ്പിക്കൽ, ഗവേഷണ സമിതിക്ക് ഇനിപ്പറയുന്ന പ്രവർത്തനങ്ങൾ ഉണ്ടായിരിക്കും.

1) ഇനിപ്പറയുന്നവയുടെ അംഗീകാരം

- 1) സ്കീമിന് കീഴിൽ ശേഷി വർദ്ധിപ്പിക്കുന്നതിനും ഗവേഷണ പ്രവർത്തനങ്ങൾ നടത്തുന്നതിനുമുള്ള മാർഗ്ഗ നിർദ്ദേശം
- 2) പി.ഇ.സി/ഐ.എം.ഇ.സി യിൽ നിന്നുള്ള കൂടുതൽ സാമ്പത്തിക അംഗീകാരങ്ങൾക്കായി എം.ഒ.എഫ്.പി.ഐ സംസ്ഥാന ജില്ലാ ഏജൻസികളുടെ ശേഷി വർദ്ധിപ്പിക്കുന്നതിനുള്ള നിർദ്ദേശങ്ങൾ.
- 3) എന്റർപ്രൈസസുകൾക്കും ഗ്രൂപ്പുകൾക്കുമായി ദേശീയ, സംസ്ഥാന ഏജൻസികൾ നൽകുന്ന പരിശീലനത്തിനുള്ള കലണ്ടറുകളും സിലബസും.
- 4) എന്റർപ്രൈസസുകൾക്കായി എഫ്.യു.പി, ഡി.പി.ആർ എന്നിവയ്ക്കായുള്ള ഹാൻഡ്‌ഹോൾഡിംഗ് സപ്പോർട്ട് മൊഡ്യൂളുകൾക്കുള്ള പാഠ്യപദ്ധതി.

2) ഇനിപ്പറയുന്നവയുടെ അവലോകനം

- 1) ദേശീയ സംസ്ഥാന ഏജൻസികൾ, ജില്ലാ റിസോഴ്സ് വ്യക്തികൾ എന്നിവരുടെ അംഗീകൃത പരിശീലന കലണ്ടറുകൾ പ്രകാരം പരിശീലനം നൽകുന്നു.

9.2.4 നാഷണൽ പ്രോഗ്രാം മാനേജ്മെന്റ് യൂണിറ്റ് (എൻ.പി.എം.യു)

കരാർ അടിസ്ഥാനത്തിൽ ഏർപ്പെട്ടിരിക്കുന്ന പ്രൊഫഷണലുകൾ ഉൾപ്പെടുന്ന ദേശീയ തലത്തിൽ ഒരു പിഎംയു സ്ഥാപിക്കും മുകളിൽ ലിസ്റ്റു ചെയ്തിരുന്ന എല്ലാ പ്രവർത്തനങ്ങളും നടപ്പിലാക്കുന്നതിന് പി.എം.യു എം.ഒ.എഫ്.പി.ഐ യുടെ പ്രോഗ്രാം ഡിവിഷന് എല്ലാ പിന്തുണയും നൽകും. എൻ.പി.എം.യു വിന്റെ നിർദ്ദിഷ്ട പ്രവർത്തനങ്ങളിൽ ഇനിപ്പറയുന്നവ ഉൾപ്പെടും.

- 1) പഠനങ്ങളും പിന്തുണകളും സമയബന്ധിതമായി പൂർത്തിയാക്കുന്നതിന് ആവശ്യമായ ടെക്സ്റ്റുകൾ തയ്യാറാക്കുക, സംസ്ഥാന പി.എം.യു.എസ്, എൻ.എ. എന്നിവയുമായി അടുത്ത് ഏകോപിപ്പിക്കുക.
- 2) എം.ഒ.എഫ്.പി.ഐ, സംസ്ഥാന ജില്ലാ ഏജൻസികളുടെ ശേഷി വർദ്ധിപ്പിക്കൽ, പരിശീലന സമിതിയുടെയും പിഇസിയുടെയും അംഗീകാരത്തിനായി നിർദ്ദേശങ്ങൾ നൽകൽ.
- 3) ദേശീയ പോർട്ടലിന്റെയും എംഐഎസിന്റെയും വികസനം പോർട്ടലിൽ സമയബന്ധിതമായി വിവരങ്ങളുടെ ഒഴുക്ക് ഉറപ്പാക്കൽ.
- 4) പരിശീലന സമിതിയുടെ കൂടുതൽ അവലോകനത്തിനായി ദേശീയ, സംസ്ഥാനഏജൻസികളും ജില്ലാ റിസോഴ്സ് പേഴ്സണലും.
- 5) വ്യക്തികളും അംഗീകരിച്ച പരിശീലന കലണ്ടറുകൾ അനുസരിച്ച് പരിശീലനം നൽകുന്നു.
- 6) ദേശീയ, സംസ്ഥാനതല സാങ്കേതിക സ്ഥാപനങ്ങളെ ശക്തിപ്പെടുത്തുക.
- 7) ദേശീയ പോർട്ടൽ വഴി സംരംഭങ്ങൾക്ക് സബ്സിഡി യഥാസമയം വിതരണം ചെയ്യുക.
- 8) അംഗീകാരത്തിനായി സംസ്ഥാനങ്ങളും മറ്റ് ഏജൻസികളും എം.ഒ.എഫ്.പി.ഐ ന് സമർപ്പിച്ച ഡിപിആറുകളുടെ വിലയിരുത്തൽ
- 9) ഗ്രൂപ്പുകൾക്ക് വിത്ത് മൂലധന പിന്തുണ യഥാസമയം നൽകൽ
- 10) എസ്.എൻ.എയിൽ നിന്നുള്ള ബ്രാൻഡിംഗ്, മാർക്കറ്റിംഗ് പ്ലാനുകളുടെ സമയോചിതമായ സമർപ്പണങ്ങൾ
- 11) എസ്.പി.എയു ജില്ലാ റിസോഴ്സ് പേഴ്സൺസ് എന്നിവ യഥാസമയം സജ്ജമാക്കുക.

9.2.5 നോഡൽ ബാങ്ക്

ബാങ്കുകളിൽ നിന്ന് മൈക്രോ എന്റർപ്രൈസസിലേയ്ക്ക് സബ്സിഡികൾ സുഗമമായി ലഭ്യമാക്കുന്നതിനും സുഗമമാക്കുന്നതിനും എം.ഒ.എഫ്.പി.ഐ ഒരു നോഡൽ ബാങ്കിനെ തിരഞ്ഞെടുക്കും. നോഡൽ ബാങ്കിന്റെ പ്രവർത്തനങ്ങളിൽ ഇനിപ്പറയുന്നവ ഉൾപ്പെടും.

- 1) ലഭിക്കുന്ന അപേക്ഷകൾ ടാർഗറ്റ് അനുസരിച്ച് അനുവദിക്കുന്നതിനും വ്യക്തിഗത മൈക്രോ എന്റർപ്രൈസസിനും ഗ്രൂപ്പുകൾക്കും സബ്സിഡികൾ യഥാസമയം വിതരണം ചെയ്യുന്നതിനും ബാങ്കുകളുമൊത്ത് മേൽനോട്ടവും ഏകോപനവും.

2) വായ്പ നൽകുന്ന ബാങ്ക് ശാഖയിലെ ഗുണഭോക്താവിന്റെ ബാങ്ക് അക്കൗണ്ടുകൾ ഉിലേക്ക് കേന്ദ്ര സംസ്ഥാന സർക്കാരുകളിൽ നിന്ന് സബ്സിഡി കൈമാറുക.

9.3 സംസ്ഥാനതല ഘടനകൾ

9.3.1 സംസ്ഥാനതലത്തിൽ സംസ്ഥാനതല അംഗീകാര സമിതി പദ്ധതി നടപ്പാക്കുന്നതിന് മേൽനോട്ടം വഹിക്കുകയും പദ്ധതി പിന്തുണയും പിന്തുണയുള്ള നാമനിർദ്ദേശം ചെയ്യപ്പെട്ട സ്റ്റേറ്റ് നോഡൽ ഏജൻസി നടത്തുകയും ചെയ്യും. വിശദാംശങ്ങൾ ചുവടെ നൽകിയിരിക്കുന്നു.

9.3.2 സംസ്ഥാനതല അംഗീകാര സമിതി

9.3.2.1 സംസ്ഥാനതല അംഗീകാര സമിതി ചീഫ് സെക്രട്ടറിയോ അദ്ദേഹത്തിന്റെ നോമിനിയോ അദ്ധ്യക്ഷനാകും. കൂടാതെ ഇനിപ്പറയുന്ന ഘടന ഉണ്ടായിരിക്കും.

പട്ടിക 4: എസ്.എൽ.എ.സി. കോമ്പിനേഷൻ

1	ചീഫ് സെക്രട്ടറി	ചെയർപേഴ്സൺ
2	ധനകാര്യ സെക്രട്ടറി	അംഗം
3	ഭക്ഷ്യ സംസ്കരണം, കൃഷി വ്യവസായ, എം.എസ്.എം. ഇ, ഫിഷറീസ്, മൃഗ സംരക്ഷണ നൈപുണ്യ വികസനം എന്നിവയുടെ എ.സി.എസ്/പ്രിൻസിപ്പാൾ, സെക്രട്ടറി/സെക്രട്ടറിമാർ	അംഗങ്ങൾ
4	മിഷൻ ഡയറക്ടർ, എസ്.ആർ.എൽ.എം	അംഗം
5	സംസ്ഥാനതല സാങ്കേതിക സ്ഥാപനത്തിന്റെ പ്രതിനിധി	അംഗം
6	സ്ഥാപനങ്ങൾ-പ്രധാനപ്പെട്ട സംസ്ഥാന സാങ്കേതിക സ്ഥാപനങ്ങളുടെ പ്രതിനിധികൾ	അംഗങ്ങൾ
7	നബാർഡ് എൻ.എസ്.ഡി.സി, എസ്.എൽ.ബി.സി, എൻ.സി.ഡി.സി ഇവയുടെ പ്രതിനിധികൾ	അംഗം

8	ബാങ്കിംഗ്/ധനകാര്യവും വിപണനവും/ബ്രാൻഡ് ചെയ്യൽ ഇവയിലെ സംസ്ഥാന സർക്കാർ നോമിനേറ്റ് ചെയ്യുന്ന വിദഗ്ധർ	അംഗം
9	സംസ്ഥാന നോഡൽ ഓഫീസർ	മെമ്പർ സെക്രട്ടറി

9.3.2.2 സംസ്ഥാന സർക്കാരിന് മറ്റേതു അംഗത്തെയും എസ്.എൽ.എ.സി യിലേക്കോ ഡി.എൽ.സി യിലേക്കോ നോമിനേറ്റ് ചെയ്യാവുന്നതാണ്.

9.3.2.3 ചുവടെ പറയുന്നവർക്ക് അംഗീകാരം/അനുമതി നൽകുന്നതിനുള്ള ഉത്തരവാദിത്തം സംസ്ഥാനതല അപ്രൂവൽ കമ്മിറ്റിയ്ക്കായിരിക്കും.

- 1) സർവ്വേകൾ/പഠനങ്ങൾ
- 2) എസ്.എൻ.എ സമർപ്പിക്കുന്ന പി.ഐ.പി
- 3) സംസ്ഥാനത്തെയും ജില്ലയിലെയും ഉദ്യോഗസ്ഥരുടെ ശേഷി കെട്ടിപ്പെടുക്കൽ പ്രവർത്തനങ്ങൾ
- 4) സംസ്ഥാനതല ഏജൻസികൾക്കും സംരംഭങ്ങൾക്കും വേണ്ടിയുള്ള പരിശീലനത്തിനും വൈദഗ്ദ്ധ്യവികസനത്തിനുമായുള്ള കലണ്ടറുകൾ.
- 5) സംസ്ഥാന സ്ഥാപനങ്ങളെ ശക്തിപ്പെടുത്തൽ
- 6) എം.ഒ.എഫ്.പി.ഐ ക്കു ശുപാർശ ചെയ്യുന്നതിനായുള്ള സംഘങ്ങൾക്കുള്ള സബ്സിഡി നിർദ്ദേശങ്ങൾ.
- 7) പൊതുസൗകര്യങ്ങൾ, സംഘങ്ങൾ, വിപണനവും ബ്രാൻഡ് ചെയ്യലും ഇവ ലഭ്യമാക്കുന്നതിനുള്ള നിർദ്ദേശങ്ങൾ.

9.3.2.3 മേൽപ്പറഞ്ഞ അനുമതികൾ കൂടാതെ, ചുവടെ പറയുന്ന പ്രവർത്തനങ്ങൾ എസ്. എൽ. എ.സി നടത്തുന്നതായിരിക്കും.

- 1) ആകമാന പദ്ധതി ലക്ഷ്യങ്ങൾക്ക് അനുസരിച്ച് പദ്ധതിക്ക് പ്രതിമാസ ലക്ഷ്യങ്ങൾ തീരുമാനിക്കുക.
- 2) പദ്ധതിയുടെ പുരോഗതി പോർട്ടലിലൂടെ നിരീക്ഷിക്കുക.
- 3) മറ്റ് പ്രസക്ത സംഘടനകളുമായി കൂട്ടു പ്രവർത്തനം ഉറപ്പു വരുത്തുക.പദ്ധതിക്കു കീഴിൽ ധനസഹായം നൽകുന്ന യൂണിറ്റുകൾ/സി.എഫ്.സി യുടെ പരിശോധന ഉറപ്പു വരുത്തുക.

9.3.3 സംസ്ഥാന നോഡൽ വകുപ്പ്

ഓരോ സംസ്ഥാന സർക്കാരും സർക്കാർ തലത്തിൽ ഒരു നോഡൽ വകുപ്പിനെയും പദ്ധതി നടപ്പിലാക്കലിന്റെ മേൽനോട്ടം വഹിക്കുന്നതിന് ഒരു സംസ്ഥാന നോഡൽ ഓഫീസറെയും നിയമിക്കേണ്ടതാണ്. മൈക്രോ തലത്തിലും ക്ലസ്റ്റർ തലത്തിലും ഭക്ഷ്യസംസ്കരണ മേഖലയിൽ ഇടപെടുന്ന വിവിധ സംസ്ഥാന വകുപ്പുകളുടെ ആപേക്ഷികമായ ശക്തിയും അനുഭവസമ്പത്തും മനസ്സിൽ വച്ചു കൊണ്ടാവണം ഈ നോഡൽ വകുപ്പിനെ തെരഞ്ഞെടുക്കേണ്ടത്. സംസ്ഥാന നോഡൽ ഓഫീസർ സെക്രട്ടറി അല്ലെങ്കിൽ ഡയറക്ടർ/എച്ച്.ഒ.ഡി റാങ്കിലുള്ളയാൾ ആയിരിക്കണം. സാധ്യതയുള്ള നോഡൽ വകുപ്പുകൾ കൃഷി അല്ലെങ്കിൽ തോട്ടകൃഷി വകുപ്പോ, ഭക്ഷ്യ സംസ്കരണ വകുപ്പോ, വ്യവസായ വകുപ്പോ, എം.എസ്.എം.ഇ വകുപ്പോ ഗ്രാമീണ വികസന വകുപ്പോ ആവാം.

9.3.4 സംസ്ഥാന നോഡൽ ഏജൻസി

ഓരോ സംസ്ഥാനവും ഒരു സംസ്ഥാന നോഡൽ ഏജൻസിയെ നിയമിക്കേണ്ടതാണ്. സംസ്ഥാന നോഡൽ ഏജൻസി (എസ്.എൻ.എ) ഒരു ഡയറക്ടറേറ്റോ, ഒരു മിഷനോ, സംസ്ഥാന സർക്കാരിന്റെ ഒരു അസ്തിത്വമോ ആവാം. സംസ്ഥാനതലത്തിൽ പദ്ധതി നടപ്പിലാക്കുന്നതിനുള്ള ഓപ്പറേഷണൽ ഏജൻസി എസ്.എൻ.എ ആയിരിക്കും. എസ്.എൻ.എ യുടെ പങ്കും ചുമതലകളും ഇനി പറയുന്നവ ഉൾപ്പെടുന്നതാണ്.

- 1) വിവിധ പഠനങ്ങൾ നടത്തുക.
- 2) പി.ഐ.പി തയ്യാറാക്കുക.
- 3) സംസ്ഥാനതല സാങ്കേതിക ഇൻസ്റ്റിറ്റ്യൂട്ടും ജില്ലാ റിസോഴ്സ് പേഴ്സണുകളും നടത്തുന്ന പരിശീലനവും ശേഷി കെട്ടിപ്പടുക്കൽ പ്രവർത്തനങ്ങളും നിരീക്ഷിക്കുക.
- 4) സംസ്ഥാനതല സാങ്കേതിക സ്ഥാപനത്തിന്റെ ശക്തിപ്പെടുത്തൽ നടത്തുക.
- 5) ജില്ലാ കമ്മിറ്റികൾ തക്ക സമയത്ത് സബ്സിഡി നിർദ്ദേശങ്ങൾ സമർപ്പിക്കുന്നുവെന്ന് ഉറപ്പു വരുത്തുക.
- 6) പൊതുവായ സൗകര്യങ്ങൾ ലഭ്യമാക്കുന്നതിനുള്ള പദ്ധതികൾ തക്കസമയത്ത് സമർപ്പിക്കുന്നുവെന്ന് ഉറപ്പു വരുത്തുക.

- 7) സംഘങ്ങളുടെ വിത്തു മൂലധന നിർദ്ദേശങ്ങൾ തക്കസമയത്ത് സമർപ്പിക്കുന്നുവെന്ന് ഉറപ്പു വരുത്തുക.
- 8) ബ്രാൻഡിംഗിനും വിപണനത്തിനുമുള്ള നിർദ്ദേശങ്ങൾ വികസിപ്പിക്കുക.
- 9) ഡി.പി.ആർ കൾക്കു വേണ്ടി ജില്ലാ റിസോഴ്സ് പേഴ്സൺസ് സംരംഭങ്ങൾക്കുനൽകുന്ന കരംപിടിക്കൽ പിന്തുണ നിരീക്ഷിക്കുക.
- 10) എസ്.പി.എം.യു വിന്റെ രൂപീകരണം.
- 11) ജില്ലാ റിസോഴ്സ് പേഴ്സണിനെ ജോലിക്കൊടുക്കുന്നതിനു വേണ്ടിയുള്ള നിരീക്ഷിക്കലും അംഗീകരിക്കലും.
- 12) യൂട്ടിലൈസേഷൻ സർട്ടിഫിക്കറ്റുകളും (യു.സി കൾ) ക്രമമായ പുരോഗതി റിപ്പോർട്ടുകളും നിർദ്ദിഷ്ട രൂപഘടനയിൽ എം.ഒ.എഫ്.പി.ഐക്കു നൽകുക.
- 13) ഐ.ഇ.സി
- 14) ഏറ്റവും നല്ല ശീലങ്ങളുടെ പങ്കുവയ്ക്കൽ

9.3.5 സ്റ്റേറ്റ് പ്രോജക്ട് മാനേജ്മെന്റ് യൂണിറ്റ് (എസ്.പി.എം.യു)

സ്റ്റേറ്റ് നോഡൽ ഏജൻസി (എസ്.എൻ.എ) ഒരു സ്റ്റേറ്റ് പ്രോജക്ട് മാനേജ്മെന്റ് യൂണിറ്റിനെ (എസ്.പി.എം.യു) നിയമിക്കേണ്ടതാണ്. ജീവനക്കാരെ കരാറടിസ്ഥാനത്തിലോ ഡെപ്യൂട്ടേഷനിലോ എടുക്കുന്നതിലൂടെയോ എസ്.എൻ.എ യുടെ സ്വന്തം ജീവനക്കാരെ നിയമിക്കുന്നതിലൂടെയോ എസ്.പി.എം.യു നെ നിയമിക്കാവുന്നതാണ്. എസ്.പി.എം.യു ജീവനക്കാർ പദ്ധതിയുടെ പ്രവർത്തനത്തിനു വേണ്ടി പൂർണ്ണസമയാടിസ്ഥാനത്തിൽ ഏർപ്പെട്ടിരിക്കേണ്ടതാണ്. മത്സര രീതിയിലുള്ള ഒരു ലേല പ്രക്രിയയിലൂടെ ഒരു സ്വകാര്യ ഏജൻസിയെ ഒരു എസ്.പി.എം.യു ആയി നിയമിക്കാനും എസ്.എൻ.എ ക്കു തീരുമാനിക്കാവുന്നതാണ്.

9.3.6 പദ്ധതി ചെലവുകളുടെ 2% ഭരണപരമായ ചെലവുകളെന്ന നിലയിൽ എസ്.എൻ.എ ക്കു ലഭിക്കും. എസ്.പി.എം.യു വിന്റെ ചെലവുകൾ പദ്ധതിക്കു കീഴിൽ ഭരണപരമായ ചെലവിനു അനുവദിച്ചിട്ടുള്ള 2% ൽ നിന്നും എസ്.എൻ.എ വഹിക്കും. എസ്. പി.എം.യു വിന്റെ ജീവനക്കാരുടെ വിശദാംശങ്ങളും യോഗ്യതയും നിർദ്ദേശിക്കപ്പെട്ടിട്ടുള്ള വിധത്തിലായിരിക്കും.

9.3.7 ഖണ്ഡിക 3.3.6 ൽ സൂചിപ്പിച്ചിട്ടുള്ള എല്ലാ ധർമ്മളിലും എസ്.എൻ.എയ്ക്കു പിന്തുണ നൽകുന്നതിനുള്ള പ്രധാന ഉത്തരവാദിത്തം എസ്.പി.എം.യു വിന് ഉണ്ടായിരിക്കും.

9.3.7 ജില്ലാതല ഘടനകൾ

9.3.7.1 ഡിസ്ട്രിക്ട് ലെവൽ കമ്മിറ്റി

ജില്ലാതലത്തിൽ ജില്ലാ കളക്ടറുടെ അധ്യക്ഷതയിൽ ഒരു ഡിസ്ട്രിക്ട് ലെവൽ കമ്മിറ്റി (ഡി.എൽ.സി) രൂപീകരിക്കുന്നതാണ്. പ്രസ്തുത കമ്മിറ്റിക്ക് പഞ്ചായത്തുകൾ, ബാങ്കുകൾ, വിഷയത്തിലെ വിദഗ്ധർ, പഠന ഗവേഷണ വിഭാഗം, സമുദായസ്ഥാപനങ്ങൾ എഫ്.പി.ഒ കൾ/എസ്.എച്ച്.ജി കൾ, തുടങ്ങിയവയിൽ നിന്നുള്ള പ്രാതിനിധ്യം ഉണ്ടായിരിക്കും. ജില്ലാ കളക്ടർക്ക് മറ്റേതെങ്കിലും വ്യക്തിയെ ഡി.എൽ.സി അംഗമായി തിരഞ്ഞെടുക്കാവുന്നതാണ്. ഡിസ്ട്രിക്ട് ലെവൽ കമ്മിറ്റിയുടെ രൂപഘടന ചുവടെ പറയുന്ന തരത്തിലായിരിക്കും.

പട്ടിക 5: ഡി.എൽ.സി യുടെ രൂപഘടന

i	ജില്ലാ കളക്ടർ	അധ്യക്ഷൻ
ii	ജി.എം., ഡി.ഐ.സി. ജില്ലാ കൃഷി ഓഫീസർ, ജില്ലാ ഹോർട്ടികൾച്ചർ ഓഫീസർ	അംഗം
iii	ഒരു ജി.പി.യുടെ മേലധികാരി	അംഗം
iv	ഒരു ബ്ലോക്ക് വികസന ഓഫീസർ	അംഗം
v	ജില്ലാ ലിഡ് ബാങ്ക് പ്രതിനിധി	അംഗം
vi	എസ്.എച്ച്.ജി/എഫ്.പി.ഒ പ്രതിനിധികൾ	അംഗങ്ങൾ
vii	നബാർഡിന്റെ പ്രതിനിധി	അംഗം
viii	എസ്.ആർ.എൽ.എം ന്റെ ജില്ലാ പ്രതിനിധി	അംഗം
ix	കളക്ടർ നോമിനേറ്റ് ചെയ്യുന്ന മറ്റു വ്യക്തികൾ	അംഗം

9.3.7.2 ചുവടെ പറയുന്ന കാര്യങ്ങളുടെ ഉത്തരവാദിത്വം ഡി.എൽ.സി ക്ക് ആയിരിക്കും.

- 1) വ്യക്തിഗത മൈക്രോ സംരംഭങ്ങൾക്ക് വായ്പയ്ക്കും സബ്സിഡിക്കും വേണ്ടി യുള്ള അപേക്ഷകൾ അനുവദിക്കുക.

- 2) പൊതു അടിസ്ഥാന സൗകര്യങ്ങൾക്കും സംഘങ്ങൾക്കും വേണ്ടിയുള്ള അപേക്ഷകൾ എസ്.എൻ.എ ക്കു ശുപാർശ ചെയ്യുക.
- 3) മൈക്രോ സംരംഭങ്ങൾക്ക് ജില്ലാ റിസോഴ്സ് പേഴ്സൺസ് നൽകുന്ന കരം പിടിക്കൽ പിന്തുണ നിരീക്ഷിക്കുക.
- 4) പോർട്ടലിലൂടെയും ഫലപ്രദമായ ഡാഷ് ബോർഡ് നിരീക്ഷണത്തിലൂടെയും പദ്ധതിയുടെ പുരോഗതി നിരീക്ഷിക്കുക.
- 5) പ്രസക്തമായ എല്ലാ സ്ഥാപനങ്ങളോടുമൊപ്പമുള്ള സംയോജിത പ്രവർത്തനം ഉറപ്പു വരുത്തുക.

9.3.8 ജില്ലാ റിസോഴ്സ് പേഴ്സൺസ്

9.3.8.1 ഗുണഭോക്താക്കൾക്ക് കരംപിടിക്കൽ പിന്തുണ ലഭ്യമാക്കുന്നതിനായി ജില്ലാ/പ്രാദേശികതലത്തിൽ, എസ്.എൻ.എ റിസോഴ്സ് പേഴ്സണിനെ നിയമിക്കേണ്ടതാണ്.

9.3.8.2 ആർ.പി.കൾക്ക് ചുവടെ പറയുന്ന യോഗ്യതകൾ ഉണ്ടായിരിക്കണം.

- 1) ഭക്ഷ്യ സാങ്കേതിക വിദ്യയിൽ ഡിപ്ലോമ / ഡിഗ്രി / ജനപ്രീതി യുള്ള ദേശീയ / അന്തർദേശീയ സർവ്വകലാശാല / സ്ഥാപനത്തിൽ നിന്നുള്ള ഭക്ഷ്യ എഞ്ചിനീയറിംഗ്
- 2) ഭക്ഷ്യ സംസ്കരണ വ്യവസായങ്ങൾക്ക് സാങ്കേതിക വിദ്യ ഉയർത്തുന്നതിനും പുതിയ ഉല്പന്നം വികസിപ്പിക്കുന്നതിനും ഗുണനിലവാരം ഉറപ്പു വരുത്തുന്നതിനും ഭക്ഷ്യ സുരക്ഷാ മാനേജ്മെന്റിനും വേണ്ടിയുള്ള കൺസൾട്ടന്സി സേവനങ്ങൾ നൽകുന്നതിൽ 3-5 വർഷാനുഭവ പരിചയം.
- 3) ഭക്ഷ്യ സാങ്കേതികവിദ്യയിൽ യോഗ്യതയുള്ള വ്യക്തികൾ ലഭ്യമല്ലെങ്കിൽ ഭക്ഷ്യ സംസ്കരണ വ്യവസായത്തിലും ബാങ്കിംഗിലും ഡി.പി.ആർ തയ്യാറാക്കുന്നതിലും, പരിശീലനത്തിലും അനുഭവപരിചയമുള്ളവരെ നിയമിക്കാവുന്നതാണ്.

9.3.8.3 ഡി.പി.ആർ തയ്യാറാക്കുന്നതിനും, ബാങ്ക് വായ്പ എടുക്കുന്നതിനും, എഫ്.എസ്.എസ്. എ.ഐ യുടെ ഭക്ഷ്യ മാനദണ്ഡങ്ങളും, ഉദ്യോഗ് ആധാറും, ജി.എസ്.ടി യും തുടങ്ങിയുള്ള ആവശ്യമായ രജിസ്ട്രേഷനും ലൈസൻസുകളും നേടുന്നതിനും ഈ റിസോഴ്സ് പേഴ്സൺസ് വ്യക്തിഗത യൂണിറ്റുകൾക്കും സംഘങ്ങൾക്കും കരം പിടിക്കൽ പിന്തുണ ലഭ്യമാക്കേണ്ടതാണ്.

9.3.8.4 റിസോഴ്സ് പേഴ്സണലുള്ള പേയ്മെന്റ് അവരാൽ പിന്തുണയ്ക്കപ്പെന്ന ഓരോ ഗുണഭോക്താവിന്റെയും അടിസ്ഥാനത്തിൽ ബാങ്ക് അവർക്ക് വായ്പ അനുവദിച്ചതിനു ശേഷം നൽകുന്നതാണ്. ഓരോ റിസോഴ്സ് പേഴ്സണലിന്റെയും പേയ്മെന്റ് അനുവദിക്കപ്പെടുന്ന ഓരോ ബാങ്ക് വായ്പയ്ക്കും 20,000 രൂപ എന്ന നിരക്കിലായിരിക്കും പേയ്മെന്റിന്റെ 50% ബാങ്ക് വായ്പ അനുവദിക്കപ്പെട്ടതിനു ശേഷവും ബാക്കിയുള്ള 50% യൂണിറ്റുകൾ ജി.എസ്.ടി യുടെയും ഉദ്യോഗ് ആധാറിന്റെയും രജിസ്ട്രേഷൻ എടുത്തതിനും എഫ്.എസ്.എസ്.എ.യുടെ മാനദണ്ഡങ്ങൾ എടുത്തതിനും ശേഷവുമായിരിക്കും നൽകുക. പദ്ധതി നടപ്പിലാക്കുകയും പരിശീലനം നൽകുകയും ചെയ്യുന്നു.

9.3.9 അപേക്ഷകളുടെ ഒഴുക്കും അംഗീകാര പ്രക്രിയയും സ്കീമിനു കീഴിലുള്ള പിന്തുണയും സംസ്ഥാന നോഡൽ വകുപ്പ് തീരുമാനിക്കണം. ഇനിപ്പറയുന്നവയ്ക്കായി ഡിഎൽസി, എസ്.എൻ.എ സംസ്ഥാനതല സാങ്കേതിക സ്ഥാപനങ്ങളുടെ ബന്ധപ്പെട്ട റോളുകൾ അവർ തീരുമാനിക്കണം.

- 1) വ്യക്തിഗത ആപ്ലിക്കേഷന്റെ ഷോർട്ട്ലിസ്റ്റിംഗിനായുള്ള അംഗീകാരം
- 2) സംസ്ഥാനതലത്തിൽ പൊതു ഇൻഫ്രാസ്ട്രക്ചറും ഗ്രൂപ്പുകളുടെ അപേക്ഷകളുടെ ഒഴുക്കും.
- 3) പരിശീലനവും ശേഷി വർദ്ധിപ്പിക്കുന്ന പ്രവർത്തനങ്ങളും ഡിഎൽസി, എസ്.എൻ.എ സംസ്ഥാനതല സാങ്കേതിക സ്ഥാപനങ്ങൾ തമ്മിലുള്ള തീരുമാനമെടുക്കൽ.
- 4) മാർഗ്ഗനിർദ്ദേശങ്ങളിൽ വ്യക്തമാക്കിയിരിക്കുന്ന ഏജൻസികളുടെ പങ്ക് എന്തുതന്നെയായാലും അപേക്ഷകളുടെ ഒഴുക്കിനെയും സംസ്ഥാനത്തിനുള്ളിലെ പിന്തുണയ്ക്കുള്ള പ്രക്രിയയും സംബന്ധിച്ച ഈ തീരുമാനം ബാധകമായിരിക്കുന്നതാണ്.

9.3.10 കേന്ദ്രീകൃത പങ്കാളിത്ത സ്ഥാപനങ്ങൾ

9.3.10.1 എസ്.സി/എസ്.ടി വനിതാ തെരഞ്ഞെടുക്കപ്പെട്ട ജില്ലകൾ, എഫ്.പി.ഒ കൾ സ്വാശ്രയ സംഘങ്ങൾ, നിർമ്മാതാക്കളുടെ സഹകരണ സ്ഥാപനങ്ങൾ എന്നിവയിൽ പദ്ധതി പ്രത്യേക ശ്രദ്ധ കേന്ദ്രീകരിക്കുന്നു. ഈ മേഖലകളിൽ ഇനിപ്പറയുന്ന സംഘടനകൾ പ്രവർത്തിക്കുന്നു.

- എ) ടിആർ.ഐ.എഫ്.ഇ.ഡി
- ബി) ദേശീയ പട്ടിക ജാതി വികസന ധനകാര്യ കോർപ്പറേഷൻ
- സി) ദേശീയ സഹകരണ വികസന സഹകരണം
- ഡി) ചെറുകിട കർഷക അഗ്രി ബിസിനസ്സ് കൺസോർഷ്യം
- ഇ) ദേശീയ ഗ്രാമീണ ഉപജീവന ദൗത്യം ഗ്രാമവികസനത്തിന് കീഴിൽ

9.3.10.2 എസ്..ടി, എസ്.സി, സഹകരണ സംഘം, എഫ്.പി.ഒ സ്വാശ്രയ സംഘം എന്നിവയുടെ യൂണിറ്റുകൾ / ക്ലസ്റ്ററുകൾ യഥാക്രമം തിരിച്ചറിയുന്നതിലൂടെ മേൽപ്പറഞ്ഞ സ്ഥാപനങ്ങൾക്ക് അവരുടെ പ്രവർത്തനങ്ങൾ സംയോജിപ്പിക്കാം. പദ്ധതി പ്രകാരം അത്തരം സ്ഥാപനങ്ങളുടെ ധനസഹായത്തിനും വികസനത്തിനുമുള്ള ഡി.പി.ആറുകളും നിർദ്ദേശങ്ങളും അവർ പിന്തുണയ്ക്കുകയും അത്തരം നിർദ്ദേശങ്ങൾ സംസ്ഥാന പി.ഐ.പി.കൾക്ക് നൽകുകയും വേണം. അത്തരം പിന്തുണയ്ക്കുന്ന യൂണിറ്റുകൾക്ക് അവർ കരം പിടിക്കൽ പിന്തുണ നൽകുകയും ഈ ശ്രമത്തിൽ സംസ്ഥാനങ്ങളുമായി പ്രവർത്തിക്കുകയും വേണം ഓരോ പങ്കാളിത്ത സ്ഥാപനങ്ങളും പിന്തുണയിൽ അംഗമായിരിക്കും.

10.0 പഠനങ്ങളും റിപ്പോർട്ടുകളും

10.1 സംസ്ഥാനതല നവീകരണ പദ്ധതി (എസ്.എൽ.യു.പി)

എസ്.എൻ.എ ഒരു സംസ്ഥാനതല നവീകരണ പദ്ധതി (എസ്.എൽ.യു.പി) നടത്തണം. അതിൽ ഇനിപ്പറയുന്ന രണ്ട് ഘടകങ്ങൾ ഉണ്ടാകും.

10.1.1 അടിസ്ഥാന പഠന വിലയിരുത്തലുകൾ

അടിസ്ഥാന പഠനം ഓ.ഡി.ഓ.പി തിരിച്ചറിയുന്നതിൽ ശ്രദ്ധകേന്ദ്രീകരിക്കണം. ഓരോ സംസ്ഥാനവും 2020 ജൂലൈ 31 നകം ഈ പഠനം അവസാനിപ്പിക്കണം. ഈ പഠനത്തിനായി ഓരോ സംസ്ഥാനത്തിനും 2.5 മുതൽ 10 ലക്ഷം രൂപ വരെ അനുവദിച്ചിട്ടുണ്ട്.

10.1.2 സംസ്ഥാനതല നവീകരണ പദ്ധതി

ഒ.ഡി.ഓ.പി. യെക്കുറിച്ച് തീരുമാനമെടുത്തു കഴിഞ്ഞാൽ ജില്ലയിൽ ആ ഉൽപ്പന്നത്തിന്റെ സംസ്കരണം ഏറ്റെടുക്കുന്ന യൂണിറ്റുകളുടെ എണ്ണം, കാർഷിക പ്രവർത്തന നില, മൊത്തം അളവും ഉൽപ്പാദനത്തിന്റെ മൂല്യവും, സാങ്കേതികവിദ്യ, ഫാം ഗേറ്റ് ലെവൽ പ്രോസ്സസ്സിംഗ്, സ്റ്റോറേജ്, സംഭരിച്ചു വയ്ക്കൽ, പ്രോസ്സസ്സിംഗ് യൂണിറ്റുകളുടെ എണ്ണം, എന്നിവയുടെ വിശദമായ പഠനം നടത്തേണ്ടതാണ്. ഈ പഠനം 2020 ഡിസംബർ 31 നകം നടത്തണം. മേൽപ്പറഞ്ഞ പഠനത്തിനായി സംസ്ഥാനങ്ങൾക്ക് അനുവദിച്ചിരിക്കുന്ന തുക 10.0-75.0 ലക്ഷം രൂപയായിരിക്കും മേൽപ്പറഞ്ഞ പഠനങ്ങളുടെ നിബന്ധനകളുടെ (ടി.ഒ.ആർ) നിർദ്ദേശങ്ങൾ ലഭിക്കും.

10.2 എഫ്.പി.ഒ കൾ/പ്രൊഡ്യൂസർ കോപ്പറേറ്റീവുകൾ/സ്വാശ്രയ സംഘടനകളുടെ പഠനം

മേൽപ്പറഞ്ഞ പഠനത്തിന് സമാന്തരമായി എൻ.സി.ഡി.സി, എസ്.എഫ്.എ.സി, ട്രിഫെഡ്, എൻ.എസ്.സി.എഫ്.ഡി.സി, എസ്.ആർ.എൽ.എം എന്നിവയുമായി ഏകോപിച്ച് എസ്.എൻ.എ. കൾ സംസ്ഥാനങ്ങളിലെ സ്വാശ്രയ സംഘടനകൾ ഉൽപാദക സഹകരണ സംഘങ്ങൾ എഫ്.പി.ഒ കൾ എന്നിവയുടെ പ്രവർത്തന നിലവാരം സംബന്ധിച്ച വിവരങ്ങൾ ശേഖരിക്കണം.

10.3 സംസ്ഥാനതല നവീകരണ പദ്ധതിയിൽ വിഭാവനം ചെയ്തിട്ടുള്ള അടിസ്ഥാന സൗകര്യങ്ങളും നടത്തിക്കഴിഞ്ഞാൽ അത്തരം ജില്ലകളിലെ ഓഡിഓപി ക്കായി തുടർ നടപടികൾക്കായി മറ്റൊരു പഠനം നടത്തണം. എസ്.എൻ.എ.നടത്തുന്ന മറ്റേതെങ്കിലും പഠനങ്ങൾക്കായി പ്രോജക്ട് ഇംപ്ലിമെന്റേഷൻപ്ലാനിൽ പഠനത്തിനുള്ള നിർദ്ദേശം ഉൾപ്പെടുത്തുകയും ചെലവ് എസ്റ്റിമേറ്റുകൾക്കൊപ്പം എം.ഒ.എഫ്.പി.ഐ ലേക്ക് അംഗീകാരത്തിനായി അയയ്ക്കുകയും വേണം.

11.0 പ്രോജക്ട് നടപ്പാക്കൽ പദ്ധതി (പി.ഐ.പി)

11.1 ഓരോ സംസ്ഥാനവും ജനുവരി മാസത്തിൽ കഴിഞ്ഞ വർഷത്തെ ഒരു പി.ഐ.പി തയ്യാറാക്കി ആ വർഷം ജനുവരി 31 നകം അംഗീകാരത്തിനായി എം.ഒ.എഫ്.പി.ഐ ലേയ്ക്ക് അയയ്ക്കണം. പി.ഐ.പി അംഗീകാരത്തിനായി അന്തർ മന്ത്രാലയ ശാക്തീകരണ സമിതിയുടെ മുമ്പാകെ വയ്ക്കണം. സംസ്ഥാനതല അംഗീകാര സമിതി പി.ഐ.പി യെ എം.ഒ.എഫ്.പി.ഐ ലേക്ക് ശുപാർശ ചെയ്യണം. കഴിഞ്ഞ സാമ്പത്തിക വർഷം മാർച്ച് 31 നകം അംഗീകാരത്തിനായി സംസ്ഥാനങ്ങൾ എം.ഒ.എഫ്.പി.ഐ യിലേയ്ക്ക് അയയ്ക്കണം.

11.2 പി.ഐ.പി യിൽ ഇനിപ്പറയുന്ന വിശദാംശങ്ങൾ അടങ്ങിയിരിക്കണം.

- 1) നിയുക്ത ഏജൻസികൾ, തെരഞ്ഞെടുത്ത സ്ഥാപനങ്ങൾ എന്നിവയടക്കം സംസ്ഥാനത്ത് പ്രോഗ്രാം നടപ്പാക്കാനുള്ള ക്രമീകരണങ്ങൾ.
- 2) നിയുക്ത ഉദ്യോഗസ്ഥരോടൊപ്പം സ്റ്റേറ്റ് നോഡൽ ഏജൻസിയുടെ വിശദാംശങ്ങളും
- 3) എസ്.എൽ.എ.സി/ഡിഎൽസി യുടെ ഘടനയുടെ ഘടന
- 4) എസ്.പി.എം.യു മാൻപവർ എന്നിവ സജ്ജീകരിക്കുന്നതിനുള്ള വിശദാംശങ്ങളും പദ്ധതികളും
- 5) ജില്ലാ റിസോഴ്സ് പേഴ്സൺമാരെ നിയമിക്കുന്നതിനുള്ള വിശദാംശങ്ങളും പദ്ധതികളും
- 6) സംസ്ഥാനതല സാങ്കേതിക സ്ഥാപനത്തിന്റെ വിശദാംശങ്ങൾ
- 7) സ്കീം മാർഗ്ഗനിർദ്ദേശങ്ങളുമായി പൊരുത്തപ്പെടുന്ന വർഷത്തിൽ ആസൂത്രണം ചെയ്ത പ്രവർത്തനങ്ങൾ.
 - എ) ആസൂത്രണം ചെയ്ത പഠനങ്ങളുടെ വിശദാംശങ്ങളും പൂർത്തിയാക്കുന്നതിനുള്ള സമയപരിധികളും.
 - ബി) വിവിധ സ്ഥാപനങ്ങൾക്ക് വ്യക്തമായ റോൾ സൂചിപത്രം ഉപയോഗിച്ച് വർഷത്തിൽ ആസൂത്രണം ചെയ്ത പരിശീലനങ്ങളുടെ വിശദാംശങ്ങൾ.
 - സി) സബ്സിഡി വിതരണത്തിനും എന്റർപ്രൈസസ് ബുക്ക് ഗ്രൂപ്പുകളുടെയും വ്യക്തികളുടെയും എണ്ണം ഇവ ചെയ്യുന്നതിനുള്ള വിശാലമായ ലക്ഷ്യം കൈവരിക്കാൻ.
 - ഡി) ജില്ല തിരിച്ച് ക്ലസ്റ്ററുകളുടെ വിശാലമായ പട്ടിക

ഇ) പ്രോഗ്രാമിലെ സാധ്യതയുള്ള പങ്കാളികളായി തിരിച്ചറിഞ്ഞ സംസ്ഥാനത്തെ സ്വാശ്രയ സംഘങ്ങൾ/എഫ്.പി.ഒ കൾ/സഹകരണ സ്ഥാപനങ്ങൾ എന്നിവയുടെ പട്ടിക.

എഫ്) ഉൽപ്പന്നങ്ങൾക്കായുള്ള ബ്രാൻഡിംഗ്, മാർക്കറ്റിംഗ് പദ്ധതികളുടെ സംഗ്രഹം.

8) വർഷത്തിലെ എല്ലാ പ്രവർത്തനങ്ങൾക്കുമുള്ള വിശദമായ ചെലവ് എസ്റ്റിമേറ്റുകളും ബജറ്റുകളും

9). ആസൂത്രണം ചെയ്ത പ്രവർത്തനങ്ങൾ നടപ്പിലാക്കുന്നതിനുള്ള വിശദമായ രേഖാചിത്രം.

10) വ്യക്തമായ റോളുകളും ഉത്തരവാദിത്തങ്ങളും ഓരോ വ്യക്തിക്കും നീക്കിവച്ചിട്ടുള്ള സ്റ്റോക്ക് ഹോൾഡർ പട്ടിക.

11.3 പി.ഐ.പി ഒരു ആസൂത്രണ, ബജറ്റിംഗ് ഉദ്യമമാണ്. പി.ഐ.പിയുടെ അംഗീകാരത്തിനു ശേഷം സംസ്ഥാനങ്ങൾക്കു നൽകിയിട്ടുള്ള അധികാരങ്ങൾ ഏൽപ്പിക്കുന്നതിന് വിധേയമായി ഇനങ്ങൾക്കായി ചെലവ് വഹിക്കുന്നതിന് സംസ്ഥാനങ്ങൾ മുന്നോട്ട് പോകണം.

11.4 വ്യക്തിഗത സാധനങ്ങൾക്ക് 10 ലക്ഷം രൂപ വരെ ചെലവ് അനുവദിക്കുന്നതിന് സംസ്ഥാനതല അംഗീകാര സമിതിക്ക് അധികാരമുണ്ട്. കൂടാതെ 10 ലക്ഷം രൂപയ്ക്ക് മുകളിലുള്ള ചെലവുകൾക്കുള്ള ഏതെങ്കിലും നിർദ്ദേശം അംഗീകാരത്തിനായി എം.ഒ.എഫ്. പി.ഐ ലേയ്ക്ക് അയക്കണം. അതിൽ 10 ലക്ഷം രൂപയിൽ കൂടുതലുള്ള ഗ്രാന്റുള്ള പ്രോജക്ടുകൾക്കുള്ള ഡി.പി.ആർ 10 ലക്ഷം രൂപ കവിയുന്ന സംസ്ഥാനതല സാങ്കേതിക സ്ഥാപനത്തിനുള്ള ചെലവ് തുടങ്ങിയവ ഉൾപ്പെടും.

11.5 നിഫ്റ്റോ, ഐഎഫ്പിടി എന്നിവയുടെ കാര്യത്തിൽ, അവരുടെ പിഐപി അംഗീകരിച്ചതിനു ശേഷം ഓർഗനൈസേഷനുള്ളിൽ നിലവിലുള്ള അധികാരങ്ങളുടെ പ്രതിനിധി സംഘം 10 ലക്ഷം രൂപ വരെ ചെലവ് വഹിക്കുന്നതിന് ഉപയോഗിക്കണം 10 ലക്ഷം രൂപയിൽ കൂടുതലുള്ള ഏതെങ്കിലും ചെലവ് വഹിക്കുന്നതിനുള്ള ഏത് നിർദ്ദേശവും ഒരു നിർദ്ദിഷ്ട നിർദ്ദേശമായി എം.ഒ.എഫ്.പി.ഐ ലേക്ക് അംഗീകാരത്തിനായി അയയ്ക്കണം.

12.0 ഫണ്ട് വിതരണം

കേന്ദ്രവും സംസ്ഥാനങ്ങളും തമ്മിലുള്ള വിഭവങ്ങൾ പങ്കിടുന്നതിനായി കേന്ദ്രം സ്പോൺസർ ചെയ്ത പദ്ധതിയാണ് ഈ പദ്ധതി.

1. സെന്റർ സ്റ്റേറ്റ് ഷെയർ 60:40
2. 90:10 കേന്ദ്രവും ഹിമാലയവും വടക്കു കിഴക്കൻ സംസ്ഥാനങ്ങളും തമ്മിലുള്ള പങ്കിടൽ
3. നിയമസഭ പങ്കിടുന്ന യൂണിറ്റ് കേന്ദ്രവും സംസ്ഥാനങ്ങളും തമ്മിൽ 60:40 ആയിരിക്കും.
4. നിയമസഭയില്ലാത്ത യൂണിറ്റ് 100% ഫണ്ട് കേന്ദ്ര സർക്കാർ നൽകും.

12.2 ഇനിപ്പറയുന്ന ഘടകങ്ങൾ കേന്ദ്രസർക്കാർ 100% പാലിക്കും.

- 1) ശേഷി കെട്ടിടങ്ങൾ & പരിശീലനം.
- 2) എം.ഒ.എഫ്.പി.ഐ. നായുള്ള ദേശീയ പി.എം.യു വിന്റെ ഭരണചെലവ്
- 3) ഓഡിയോ വിഷ്വൽ അച്ചടി സാമഗ്രികളുടെ വികസനം മൊഡ്യൂളുകളുടെ വികസനം തുടങ്ങിയവയിൽ ദേശീയതലത്തിൽ പരിശീലന പിന്തുണ
- 4) എം.ഐ.എസ്
- 5) സാങ്കേതികവിദ്യകൾ, ഉൽപ്പന്നങ്ങൾ തുടങ്ങിയവയുടെ വികസനം
- 6) ദേശീയതല പങ്കാളി സ്ഥാപനങ്ങൾക്കുള്ള പിന്തുണ
- 7) ദേശീയതലത്തിൽ പ്രൊമോഷണൽ പ്രവർത്തനങ്ങൾ
- 8) സർക്കാർ നേരിട്ട് നടത്തുന്ന മറ്റേതെങ്കിലും ചെലവ് ഇന്ത്യയുടെ 100% എം.ഒ.എഫ്.പി.ഐ വഹിക്കും.

12.3 ആദ്യവർഷത്തേക്കുള്ള ചെലവ് കേന്ദ്രമോ സംസ്ഥാനങ്ങളോ ചെലവഴിച്ചാലും 100% വും ഇന്ത്യ ഗവൺമെന്റ് വഹിക്കും. സംസ്ഥാന ബജറ്റുകൾ അംഗീകരിച്ചതിനു ശേഷം പദ്ധതി ആരംഭിച്ചതിനാലാണ് ഇത് ചെയ്യുന്നത്. അതിനാൽ, അനുബന്ധ ബജറ്റുകൾ അംഗീകരിച്ചതിനു ശേഷം മാത്രമേ സംസ്ഥാനങ്ങൾക്ക് ധനസഹായം നൽകാൻ കഴിയൂ. അടുത്ത നാല് വർഷത്തിനുള്ളിൽ സംസ്ഥാനങ്ങൾക്ക് തുല്യമായി കൈമാറ്റം ചെയ്യുന്ന ഫണ്ടുകളിൽ ആദ്യം വർഷം നടത്തിയ ചെലവ് 50:40 അനുപാതത്തിൽ ക്രമീകരിക്കും.

- 12.4 ഇക്കഴിഞ്ഞ റിലീസ് ഒഴികെയുള്ള തവണകളായി യൂട്ടിലൈസേഷൻ സർട്ടിഫിക്കറ്റ് (യു.സി) നൽകിയതിന് ശേഷം ഒരു വർഷത്തിനുള്ളിൽ അംഗീകൃത പി.ഐ.പി യുടെ അടിസ്ഥാനത്തിൽ രണ്ട് തവണകളായി ഫണ്ട് സംസ്ഥാനങ്ങൾക്ക് നൽകും. 2020-21 വർഷത്തിൽ കൈമാറ്റം ചെയ്യപ്പെട്ട ഫണ്ടുകൾക്ക് യു.സി യുടെ അത്തരം ആവശ്യമില്ല.
- 12.5 പൊതുമേഖലാ സ്ഥാപനങ്ങളിൽ പഠനങ്ങൾ, പരിശീലനം എന്നിവയ്ക്കുള്ള ഭരണപരമായ ചെലവുകൾക്കായി 2020-21 -ാം മൂന്നാം പാദത്തിൽ സംസ്ഥാനങ്ങൾക്ക് ഗ്രാന്റ് നൽകും. തുർന്ന് പി.ഐ.പിയുടെ അംഗീകാരത്തിനു ശേഷം 2020-21 വരെ യുള്ള മുഴുവൻ വർഷവും ആറു തവണയായി സംസ്ഥാനങ്ങൾക്ക് ഫണ്ടു നൽകും.

12.7 പട്ടികജാതി (എസ്.സി)/പട്ടികവർഗ്ഗ (എസ്.ടി)/നോർത്ത് ഈസ്റ്റേൺ റീജിയൻ (എൻ.ഇ.ആർ) വിഹിതം

12.7.1 എസ്.സി/എസ്.ടി, എൻ.ഇ.ആർ എന്നിവയ്ക്കായി പ്രത്യേക വിഹിതം സ്കീമിന് കീഴിലുള്ള ബജറ്റ് വിഹിതത്തിൽ നൽകും. സംസ്ഥാനങ്ങളിലെ പട്ടികജാതി/പട്ടികവർഗ്ഗ ജനസംഖ്യയെ അടിസ്ഥാനമാക്കി ഈ ഫണ്ടുകൾ സംസ്ഥാനങ്ങൾക്ക് അനുവദിക്കും. പട്ടികജാതി/പട്ടികവർഗ്ഗക്കാരുടെ ഉടമസ്ഥതയിലുള്ള യൂണിറ്റുകൾക്ക് യഥാക്രമം പദ്ധതി പ്രകാരം ആനുകൂല്യങ്ങൾ നൽകുന്നതിന് മാത്രമേ അത്തരം പട്ടികജാതി/പട്ടികവർഗ്ഗ വിഹിതം ഉപയോഗിക്കാൻ കഴിയൂ. ഗ്രൂപ്പുകളുടെ കാര്യത്തിൽ, അത്തരം ഗ്രൂപ്പുകളിലെ 50% ൽ കൂടുതൽ അംഗങ്ങൾ എസ്.സി/എസ്.ടി കമ്മ്യൂണിറ്റിയിൽപ്പെട്ടവരാണെങ്കിൽ മാത്രമേ അത്തരം ഫണ്ടുകൾ ഉപയോഗിക്കാൻ കഴിയൂ. വടക്കുകിഴക്കൻ സംസ്ഥാനങ്ങളുടെ കാര്യങ്ങൾ, അത്തരം സംസ്ഥാനങ്ങളിൽ അത്തരം ഫണ്ടുകൾ ഉപയോഗിക്കുന്നതിനുള്ള മാനദണ്ഡങ്ങൾ പാലിച്ച് പദ്ധതി പ്രകാരം വിഹിതം അനുവദിക്കും.

13.0 വായ്പ ബന്ധിപ്പിക്കൽ

13.1 മൈക്രോ ഫുഡ് പ്രോസ്സസ്സിംഗ് സംരംഭങ്ങൾക്ക് പരമാവധി 10 ലക്ഷം രൂപയ്ക്ക് വിധേയമായി ക്രെഡിറ്റ് ലിങ്ക്ഡ് ഗ്രാന്റ് 35% ആണ് പദ്ധതിയുടെ പ്രധാനചെലവ്. കൂടാതെ മുലധന നിക്ഷേപത്തിനായി 35% ഗ്രൂപ്പുകൾക്ക് ക്രെഡിറ്റ് ലിങ്ക്ഡ് ഗ്രാന്റ് നൽകും.

പൊതു ഇൻഫ്രാസ്ട്രക്ചറിനായി ക്രെഡിറ്റ് ലിങ്ക്ഡ് ഗ്രാന്റ് 35% ഈ ഗ്രാന്റുകൾ ബാങ്ക് വായ്പ അനുവദിച്ചതിനു ശേഷം വായ്പ നൽകുന്ന ബാങ്കിലേയ്ക്ക് മാറ്റം.

13.2 ദേശീയതലത്തിൽ ബാങ്കുകൾക്ക് സബ്സിഡി വിതരണം ചെയ്യുന്നതിനും ബാങ്കുകളു മായി ബന്ധപ്പെടുത്തുന്നതിനും ഒരു നോഡൽ ബാങ്കിനെ നിയമിക്കും.

13.3 വായ്പ അനുവദിക്കുന്ന ബാങ്ക് ഗുണഭോക്താവിന്റെ പേരിൽ ഒരു മിറർ അക്കൗണ്ട് തുറ ക്കും. വായ്പ നൽകുന്ന ബാങ്ക് ദേശീയ തലത്തിൽ നോഡൽ ബാങ്കിന് വായ്പ അനുവ ദിച്ച വസ്തു റിപ്പോർട്ട് ചെയ്യും ഈ വിവരം ലഭിച്ച ശേഷം സംസ്ഥാന- കേന്ദ്ര സർക്കാർ യഥാക്രമം, 40%, 60% ഗ്രാന്റ് നോഡൽ ബാങ്കിലേയ്ക്ക് മാറ്റണം. നോഡൽ ബാങ്ക് ഗ്രാന്റിന്റെ സെൻട്രൽ ഷെയറിന്റെ 60 ശതമാനവും സംസ്ഥാനത്തിന്റെ 40 ശതമാ നവും ബന്ധപ്പെട്ട വായ്പ ബാങ്ക് ശാഖയിലേയ്ക്ക് മാറ്റും. ആ ബാങ്ക് ബ്രാഞ്ച് ഈ തുക ഗുണഭോക്താവിന്റെ മിറർ ബാങ്ക് അക്കൗണ്ടിൽ സ്ഥാപിക്കണം. വായ്പ നൽകുന്ന ബാങ്ക് ഗുണഭോക്താവിന്/വിതരണക്കാരന് സാധാരണ ബാങ്കിംഗ് പ്രാക്ടീസിന് അനു സൃതമായി അനുവദിച്ച വായ്പ തുകയും നൽകണം.

13.4 വായ്പയുടെ അവസാന വിഹിതം വിതരണം ചെയ്ത് മൂന്ന് വർഷത്തിനു ശേഷം, ഗുണ ഭോക്തൃ അക്കൗണ്ട് ഇപ്പോഴും സ്റ്റാൻഡേർഡ് ആണെങ്കിൽ യൂണിറ്റ് പ്രവർത്തിക്കുന്നു വെങ്കിൽ ഈ ഗ്രാന്റ് തുക ഗുണഭോക്താവിന്റെ ബാങ്ക് അക്കൗണ്ടിൽ ക്രമീകരിക്കും. വായ്പ വിതരണം ചെയ്ത തീയതി മുതൽ മൂന്ന് വർഷത്തിന് മുമ്പ് അക്കൗണ്ടിൽ ക്രമീ കരിക്കും. വായ്പ വിതരണം ചെയ്ത തീയതി മുതൽ മൂന്ന് വർഷത്തിന് മുമ്പ് അക്കൗണ്ടിൽ എൻ.പി.എ ആയി മാറുകയാണെങ്കിൽ ഗ്രാന്റ് തുക ഗുണഭോക്താവ് തിരിച്ചട യ്ക്കുന്നതിനായി ബാങ്ക് ക്രമീകരിക്കും. സ്റ്റാൻഡേർഡ് അക്കൗണ്ടിന്റെ കാര്യത്തിൽ വായ്പ തുകയ്ക്കേതിരെ മൂന്ന് വർഷത്തിനു ശേഷം ഗ്രാന്റ് തുകയ്ക്ക് തുല്യമായ തുകയ്ക്ക് വായ്പ നൽകുന്ന ബാങ്ക് ഗ്രാന്റ് തുക കൈപ്പറ്റുന്ന തീയതി മുതൽ വായ്പ എടുത്ത വ്യക്തി പലിശയൊന്നും അടയ്ക്കേണ്ടതില്ല.

13.5 ഈ പദ്ധതി പ്രകാരം വാഗ്ദാനം ചെയ്യുന്ന വായ്പകൾക്കുള്ള ക്രെഡിറ്റ് ഗ്യാരണ്ടി കവറേ ജിന്റെ ആനുകൂല്യം വായ്പക്കാരന് അവരുടെ സാധാരണ നിബന്ധനകളും വ്യവസ്ഥ കളും പ്രകാരം നാഷണൽ ക്രെഡിറ്റ് ഗ്യാരന്റി ട്രസ്റ്റി കമ്പനി വഴി മൈക്രോ & ചെറുകിട

സംരംഭങ്ങൾക്കായുള്ള ക്രെഡിറ്റ് ഗ്യാരണ്ടി ട്രസ്റ്റിന് കീഴിൽ നൽകണം. എം.എസ്. എം.ഇ കൾക്ക് 2018 ലെ ഇൻക്രിമെന്റ് ക്രെഡിറ്റിനായി പലിശ സബ്വെൻഷൻ സ്കീമിന് കീഴിൽ 2% പലിശ സബ്വെൻഷനും കുടിശ്ശിക ബാലൻസിൽ വായ്പക്കാർക്ക് ലഭ്യമാകും.

13.6 പ്രതിമാസ അല്ലെങ്കിൽ ത്രൈമാസ അടിസ്ഥാനത്തിൽ ഒരു കൂട്ടം ഫോർവേർഡു ചെയ്യുന്നതിന് പകരം അപേക്ഷകൾ പതിവായി ബാങ്കുകളിലേയ്ക്ക് കൈമാറുന്നുവെന്ന് എസ്. എൻ.എ ഉറപ്പാക്കണം.

13.7 അപേക്ഷകന്റെ അടിസ്ഥാന കെ.വൈ.സി.കൊപ്പം (KYC) ബാങ്ക് ശാഖകളിലേക്ക് നിർദ്ദേശങ്ങൾ അയയ്ക്കണം. പ്രോസസ്സിംഗ് സമയം കുറയ്ക്കുന്നതിന് യൂണിറ്റ്/മെഷിനറികൾ/രജിസ്ട്രേഷൻ, ആവശ്യമായ സർക്കാർ അനുമതികൾ എന്നിവ സ്ഥാപിക്കുന്നതിന് ഭൂമിയുടെ പാട്ടത്തിന്/ഉടമസ്ഥാവകാശ രേഖകൾ പോലുള്ള വായ്പാ അപേക്ഷകൾക്ക് ആവശ്യമായ എല്ലാ രേഖകളും അപേക്ഷകൾ ബാങ്കുകളിലേയ്ക്ക് അയയ്ക്കണം. അപേക്ഷകൾ പൂർണ്ണമായ പ്രോജക്ട് വിശദാംശങ്ങൾ വഹിക്കുകയും ഡിപിആർ പ്രദേശത്തിന്റെ സാമ്പത്തിക ഭദ്രതയ്ക്ക് അനുസൃതമായിരിക്കണം. പ്രോജക്ടിന്റെ സാമ്പത്തിക ഭദ്രതയെക്കുറിച്ചുള്ള ന്യായമായ വിലയിരുത്തലിനെ അടിസ്ഥാനമാക്കിയുള്ള ഒരു യഥാർത്ഥമായ കണക്കായിരിക്കണം പ്രോജക്ട് ചെലവ്.

14.0 എം.ഐ.എസ്.

14.1 ഈ പദ്ധതി നിരീക്ഷിക്കപ്പെടുന്നതും ഡാറ്റയുടെ മുഴുവൻ ഒഴുക്ക്, നിർദ്ദേശങ്ങൾക്കുള്ള അനുമതി, തുടങ്ങിയവ ഒരു ഓൺലൈൻ സംവിധാനത്തിൽ നടക്കുന്നതുമായിരിക്കും. ഈ ഉദ്ദേശ്യത്തിനായി എം.ഒ.എഫ്.പി.ഐ ഒരു എം.ഐ.എസ് വികസിപ്പിക്കും. ചുവടെ പറയുന്ന വിവര ഒഴുക്ക്/അനുമതികൾ എം.ഐ.എസ്.ൽ സംഭവിക്കുന്നതായിരിക്കും.

- 1) സംസ്ഥാനങ്ങൾ അയക്കുന്ന പി.ഐ.പി ക്കു വേണ്ടിയുള്ള നിർദ്ദേശങ്ങളും എം.ഒ.എഫ്.പി.ഐ വരുത്തുന്ന ഏതെങ്കിലും മാറ്റങ്ങൾ ഉൾപ്പെടെയുള്ള അവയുടെ അനുമതി നൽകലും.

- 2) ദേശീയ തലത്തിലുള്ള പരിശീലന സ്ഥാപനങ്ങൾ അവയുടെ അനുമതിയെക്കുറിച്ച് നൽകുന്ന പി.ഐ.പി നിർദ്ദേശങ്ങൾ ഏതെങ്കിലും മാറ്റങ്ങൾ ഉൾപ്പെടെ,
- 3) വ്യക്തിഗത മൈക്രോ ഭക്ഷ്യ സംസ്കരണ സംരംഭങ്ങൾ സമർപ്പിച്ച വായ്പകൾക്കു വേണ്ടിയുള്ള അപേക്ഷ.
- 4) ഡി.പി.ആർ കൾ അപ് ലോഡ് ചെയ്യുന്നതും ലഭ്യമാക്കിയ കരം പിടിക്കൽ പിന്തുണയുടെ വിശദാംശങ്ങളും.
- 5) വ്യക്തിഗത യൂണിറ്റുകൾക്ക് നൽകിയിട്ടുള്ള പരിശീലന പിന്തുണയുടെ വിശദാംശങ്ങൾ.
- 6) ബാങ്കുകൾ വായ്പ അനുവദിച്ചതിന്റെ വിശദാംശങ്ങൾ അപ് ലോഡ് ചെയ്യുന്നത്.
- 7) ഏതെങ്കിലും വ്യക്തിക്കോ സംഘങ്ങൾ ഉൾപ്പെടെയുള്ള ഏജൻസിക്കോ
- 8) നൽകിയ ഏതു പേയ്മെന്റും അക്കൗണ്ട് സൂക്ഷിക്കലും.
- 9) പരിശീലനത്തിന്റെയോ കരം പിടിക്കലിന്റെയോ രൂപത്തിൽ സംഘങ്ങൾക്കും വ്യക്തികൾക്കും നൽകിയ ഏതു പിന്തുണയും
- 10) ഈ പദ്ധതിക്കു കീഴിൽ തെരഞ്ഞെടുക്കപ്പെട്ടിട്ടുള്ള ഓരോ വ്യക്തിക്കും സംഘത്തിനും വേണ്ടി ഒരു ലെഡ്ജർ ആയിരിക്കണം. ആ വ്യക്തിക്കും സംഘത്തിനും നൽകിയിട്ടുള്ള എല്ലാ പിന്തുണയുടെയും വിശദാംശങ്ങൾ, അവരുടെ സാമ്പത്തിക പ്രവർത്തനങ്ങളുടെ വിശദാംശങ്ങൾ, വായ്പയുടെ വിതരണം, തുടങ്ങിയവ ഈ ലെഡ്ജർ നൽകേണ്ടത്.
- 11) ഈ പദ്ധതിക്കു കീഴിൽ എസ്.എൻ.എ/എം.ഒ.എഫ്.പി.ഐ ഏതെങ്കിലും
- 12) അസ്ഥിത്വത്തിന് നൽകിയിട്ടുള്ള എല്ലാ തുകകളും എം.ഐ.എസ്.ൽ രേഖപ്പെടുത്തേണ്ടതാണ്.
- 13) ഈ പദ്ധതിക്കു കീഴിൽ ഏറ്റെടുത്തിട്ടുള്ള എല്ലാ പ്രവർത്തനങ്ങളും എം.ഐ.എസ്.ൽ രേഖപ്പെടുത്തേണ്ടതാണ്.
- 14) എം.ഐ.എസ് വികസിപ്പിക്കുന്നത് എം.ഒ.എഫ്.പി.ഐ ആയിരിക്കും. വികസനത്തിനും, പിരപാലനത്തിനും നിരീക്ഷണത്തിനുമുള്ള എല്ലാ ചെലവുകളും ഈ പദ്ധതിക്കു കീഴിൽ എം.ഒ.എഫ്.പി.ഐ വഹിക്കുന്നതായിരിക്കും.

15.0 വിദഗ്ധ സ്ഥാപനങ്ങളെ പട്ടികയിൽ ചേർക്കുന്നത്.

15.1 വിപണനം, ഗവേഷണം, ഉല്പന്ന വികസനം, പാക്കേജ് ചെയ്യൽ, ബ്രാൻഡ് ചെയ്യൽ, പരിശീലനം കരം പിടിക്കൽ പിന്തുണ തുടങ്ങിയവയിൽ വൈദഗ്ദ്ധ്യമുള്ള ധാരാളം സ്ഥാപനങ്ങൾ സർക്കാർ, സ്വകാര്യ മേഖലകളിൽ നിലവിലുണ്ട്. ഈ പ്രവർത്തനങ്ങളിൽ ഓരോന്നിനുമായി, സംസ്ഥാനങ്ങൾക്ക് സേവനം ഉപയോഗപ്പെടുത്തുവാൻ കഴിയുന്ന സ്ഥാപനങ്ങളെ എം.ഒ.എഫ്.പി.ഐ ദേശീയ തലത്തിൽ പട്ടികയിൽ ചേർക്കുന്നതായിരിക്കും ആ മേഖലയിലെ വൈദഗ്ദ്ധ്യത്തിന്റെ വിലയിരുത്തലിനു വേണ്ടിയുള്ള സുതാര്യമായ ഒരു പ്രക്രിയയിലൂടെയാവും പട്ടികയിൽ ചേർക്കൽ നടത്തുന്നത്. പട്ടികയിൽ ചേർക്കപ്പെട്ടിട്ടുള്ള ഈ സ്ഥാപനങ്ങൾക്ക് സംസ്ഥാനങ്ങൾ ജോലി നൽകുന്നത് അവർ ഏർപ്പെടുന്ന ജോലിക്കുള്ള ധനകാര്യ നിർദ്ദേശങ്ങൾ ക്ഷണിച്ചതിനു ശേഷമായിരിക്കണം.

16.0 കൺവെർജൻസ് ചട്ടക്കൂട്

16.1 ഈ പദ്ധതിക്കു കീഴിൽ പിന്തുണയ്ക്കപ്പെടുന്ന ഭക്ഷ്യ സംസ്കരണ സംരംഭങ്ങൾ ചുവടെ പറയുന്ന സർക്കാർ പദ്ധതികൾക്കു കീഴിലുള്ള ആനുകൂല്യങ്ങൾക്ക് അർഹമായിരിക്കും.

- 1) നാഷണൽ റൂറൽ ലൈവ്ലിഹുഡ് മിഷൻ - എസ്.എച്ച്.ജി കൾക്ക് വിത്തു മൂലനവും പരിശീലനവും കരംപിടിച്ചുള്ള പിന്തുണയും പലിശ ധനസഹായവും ലഭ്യമാക്കുന്നു.
- 2) സ്റ്റാർട്ട് ഓഫ് വില്ലേജ് എന്റർപ്രണർഷിപ്പ് പ്രോഗ്രാം (എസ്.വി.ഇ.പി) പരിശീലനത്തിലൂടെയും, കരംപിടിക്കുന്നതിലൂടെയും വ്യക്തിഗത സംരംഭകന് 1 ലക്ഷം രൂപ വരെയും സംഘ സംരംഭകർക്ക് 5 ലക്ഷം രൂപ വരെയും 12% പലിശയ്ക്ക് കമ്മ്യൂണിറ്റി എന്റർപ്രൈസസ് ഫണ്ടിലൂടെ (സി.ഇ.എഫ്) വായ്പയായി നൽകുന്നതിലൂടെയും ഗ്രാമീണ സ്റ്റാർട്ട്-അപ്പുകൾക്ക് മൂലധനവും സാങ്കേതിക പിന്തുണയും നൽകുന്ന, കേന്ദ്രീകൃത പദ്ധതിയും, എൻ.ആർ.എൽ.എം ന്റെ ഒരു ഭാഗവുമാണ് ഇത്.
- 3) എം.എസ്.എം.ഇകൾ 2018 ന് വർദ്ധിച്ചു വരുന്ന ക്രെഡിറ്റിനു വേണ്ടിയുള്ള പലിശ ധനസഹായ പദ്ധതിബാക്കി നിൽക്കുന്ന തുകയ്ക്ക് 2% പലിശ ധനസഹായം.

- 4) 2 കോടി രൂപ വരെയുള്ള ഈടുരഹിത വായ്പയ്ക്ക് ക്രെഡിറ്റ് ഗ്യാരന്റിട്രസ്റ്റ് ഫോർ മൈക്രോ & സ്മോൾ എന്റർപ്രൈസസ് (സി.ജി.ടി.എം.എസ്.ഇ)
- 5) 10 ലക്ഷം രൂപ വരെയുള്ള വായ്പകൾക്ക് പി.എം. മുദ്ര യോജന
- 6) എ സ്കീം ഫോർ പ്രമോഷൻ ഓഫ് ഇന്നൊവേഷൻ റൂറൽ ഇൻഡസ്ട്രി ആൻഡ് എന്റർപ്രൈസ്മെന്റ് (ആസ്പയൽ/എ.എസ്.പി.ഐ.ആർ.ഇ)
- 7) സ്കീം ഫോർ ഫണ്ട് ഫോർ റീജനറേഷൻ ഓഫ് റൂറൽ ഇൻഡസ്ട്രി (എസ്.എ ഫ്.യു.ആർ.ടി.ഐ)
- 8) എം.എസ്.ഇ കൾക്കായുള്ള പൊതു നിർവ്വഹണ നയം.
- 9) പിന്നിലേക്കും മുന്നിലേക്കുമുള്ള ലിങ്കേജുകൾ, കാർഷിക ഉല്പാദന ക്ലസ്റ്റർ, കോൾഡ് ചെയിൻ തുടങ്ങിയവ പോലെയുള്ള എം.ഒ.എഫ്.പി.ഐ യുടെ മറ്റു നേകം പദ്ധതികൾക്കു കീഴിൽ ലഭ്യമായ ആനുകൂല്യങ്ങൾ ക്ലസ്റ്ററുകൾക്ക്/ സംഘങ്ങൾക്ക് പിന്തുണ നൽകുന്നതിന് ഉപയോഗിക്കുന്നതായിരിക്കും.
- 10) മാർഗ്ഗ നിർദ്ദേശങ്ങൾക്കുള്ളിൽ വരുന്നവെങ്കിൽ എസ്.എച്ച്.ജി കൾക്കു വേണ്ടി യുള്ള വൈദഗ്ധ്യ പരിശീലനത്തിനായി പി.എം.കെ.വി.വൈ യിൽ നിന്നും എൻ. ആർ.എൽ.എം ൽ നിന്നുമുള്ള പിന്തുണ സ്വീകരിക്കുന്നതായിരിക്കും.
- 11) സൈറ്റ് പരിശീലനത്തിലുള്ള ഹ്രസ്വകാലയളവുകൾക്ക് എൻ.ആർ.എൽ.എം ൽനിന്നും പി.എം.എഫ്.എം.ഇ പദ്ധതിയിൽ നിന്നും അത്തരം ആവശ്യങ്ങൾക്കായി പ്രത്യേകമായി തയ്യാറാക്കിയ പിന്തുണ ലഭ്യമാക്കുന്നതായിരിക്കും.



सत्यमेव जयते

**കേന്ദ്ര ഭക്ഷ്യ സംസ്കരണ വ്യവസായ മന്ത്രാലയം
ഭാരത സർക്കാർ**

പഞ്ചഷിൽ ഭവൻ, ആഗസ്റ്റ് ക്രാന്തി മാർഗ്, ന്യൂഡൽഹി-110049

വെബ്: www.mofpi.nic.in